

# Dell Latitude 7370


دليل المالك




البروتج الرقائي: P67G  
النوع الرقائي: P67G001

## الملاحظات والتنبيهات والتحذيرات

 ملاحظة: تشير كلمة "ملاحظة" إلى المعلومات المهمة التي تساعدك على تحقيق أقصى استفادة من الكمبيوتر.

 تنبيه: تشير كلمة "تنبيه" إما إلى احتمال حدوث تلف بالأجهزة أو فقدان للبيانات، كما تملك بكيفية تجنب المشكلة.

 تحذير: تشير كلمة "تحذير" إلى احتمال حدوث ضرر بالمتكلمات أو التعرض لإصابة جسدية أو الوفاة.

حقوق الطبع والنشر © لعام 2016 محفوظة لشركة Dell Inc. جميع الحقوق محفوظة. هذا المنتج محمي بموجب حقوق الطبع والنشر وحقوق الملكية الفكرية الأمريكية والدولية. Dell و شعار Dell هما علامتان تجاريتان لشركة Dell Inc. في الولايات المتحدة وأجزاء من دول أخرى، وكل العلامات والأسماء التجارية الأخرى الواردة هنا قد تكون علامات تجارية تخص الشركات ذات الصلة المملوكة لها.

03 - 2016

مراجعة A00

# جدول المحتويات

## 1 العمل على الكمبيوتر.....7

7	تعليمات السلامة.....
7	قبل العمل داخل الكمبيوتر.....
8	إيقاف تشغيل الكمبيوتر.....
8	بعد العمل داخل الكمبيوتر.....

## 2 إزالة المكونات وتركيبها.....9

9	الأدوات الموصى باستخدامها.....
9	تركيب بطاقة وحدة هوية المشترك المصغرة (SIM).....
9	إزالة بطاقة وحدة هوية المشترك المصغرة (SIM).....
10	إزالة بطاقة (Secure Digital (SD المصغرة.....
10	تركيب بطاقة (Secure Digital (SD المصغرة.....
10	إزالة غطاء القاعدة.....
11	تركيب غطاء القاعدة.....
11	إخراج البطارية.....
12	تركيب البطارية.....
13	إزالة البطارية الخلفية المصغرة.....
14	تركيب البطارية الخلفية المصغرة.....
14	إزالة علبة البطاقة الذكية.....
14	تركيب علبة البطاقة الذكية.....
15	إزالة مكبرات الصوت.....
15	تركيب مكبرات الصوت.....
16	إزالة بطاقة WLAN.....
17	تركيب بطاقة الشبكة اللاسلكية محلية النطاق (WLAN).....
18	إزالة بطاقة الشبكة اللاسلكية واسعة النطاق (WWAN).....
19	تثبيت بطاقة WWAN.....
19	إزالة محرك أقراص الحالة الثابتة (SSD).....
20	تركيب محرك أقراص الحالة الثابتة (SSD).....
21	إزالة مجموعة الشاشة.....
23	تركيب مجموعة الشاشة.....
23	إزالة لوحة النظام.....
25	تركيب لوحة النظام.....
25	إزالة لوحة المفاتيح.....
27	تركيب لوحة المفاتيح.....
27	إزالة مسند راحة اليد.....
28	تركيب مسند راحة اليد.....

## 3 التكنولوجيا والمكونات.....29

29	.....	مهاي التيار
29	.....	المعالجات
29	.....	التعرف على المعالجات في Windows 10
29	.....	التعرف على المعالجات في Windows 8
30	.....	التحقق من استخدام المعالج في مدير المهام
30	.....	التحقق من استخدام المعالج في شاشة الموارد
31	.....	مجموعة الشرائح
31	.....	تنزيل برنامج تشغيل مجموعة الشرائح
31	.....	التعرف على مجموعة الشرائح في مدير الأجهزة على Windows 10
32	.....	التعرف على مجموعة الشرائح في مدير الأجهزة على Windows 8
32	.....	خيارات الرسومات
33	.....	تنزيل برامج التشغيل
33	.....	التعرف على مهاي الشاشة
33	.....	تغيير دقة الشاشة
34	.....	تموير الشاشة
34	.....	خيارات الشاشة
34	.....	ضبط السطوع في Windows 10
34	.....	ضبط السطوع في Windows 8
34	.....	تنظيف الشاشة
35	.....	باستخدام شاشة اللمس في Windows 10
35	.....	باستخدام شاشة اللمس في Windows 8
35	.....	توصيل أجهزة العرض الخارجية
36	.....	وحدة تحكم 3266–CG Waves MaxxAudio ProRealtek ALC
36	.....	تنزيل برنامج تشغيل الصوت
36	.....	التعرف على وحدة التحكم في الصوت في Windows 10
36	.....	التعرف على وحدة التحكم في نظام التشغيل في Windows 8
37	.....	تغيير إعدادات الصوت
37	.....	بطاقات الشبكة المحلية اللاسلكية (WLAN)
37	.....	خيارات شاشة Secure Boot (التهيئة الآمن)
37	.....	خيارات محرك الأقراص الثابتة
37	.....	التعرف على محرك الأقراص الثابتة في Windows 10
38	.....	التعرف على محرك الأقراص الثابتة في Windows 8
38	.....	الدخول إلى إعداد BIOS
38	.....	مميزات الكاميرا
38	.....	التعرف على الكاميرا في مدير الأجهزة على Windows 10
39	.....	التعرف على الكاميرا في مدير الأجهزة على Windows 8
39	.....	بدء تشغيل الكاميرا
39	.....	بدء تشغيل تطبيق الكاميرا
40	.....	مميزات الذاكرة
40	.....	التحقق من ذاكرة النظام في Windows 10
41	.....	التحقق من ذاكرة النظام في Windows 8
41	.....	التحقق من ذاكرة النظام في الإعداد

41	اختبار الذاكرة باستخدام ePSA (تقييم النظام المحسن لما قبل التمهيد).
41	برامج تشغيل مجموعة شرائح Intel.
42	برامج تشغيل الرسومات عالية الوضوح من Intel.
42	برامج تشغيل الصوت عالي الوضوح Realtek.

#### 4 إعداد النظام.....

43	Boot Sequence
43	مفاتيح التنقل.
44	خيارات إعداد النظام.
44	خيارات الشاشة العامة.
45	خيارات شاشة تهيئة النظام.
46	خيارات شاشة الفيديو.
47	خيار شاشة Security (الأمان).
48	خيارات شاشة Secure Boot (التمهيد الآمن).
49	خيارات شاشة ملحقات حماية برنامج Intel.
49	خيارات شاشة أداء.
50	Power Management screen options (خيارات شاشة إدارة الطاقة).
51	خيارات شاشة سلوك الاختبار التالي عند بدء التشغيل (POST).
52	خيارات شاشة دعم المحاكاة الافتراضية.
53	خيارات شاشة الالاسكي.
53	خيارات شاشة الصيانة.
54	خيارات شاشة سبيل النظام.
54	تحديث BIOS.
54	كلمة مرور النظام والضبط.
55	تعيين كلمة مرور للنظام وكلمة مرور للضبط.
55	حذف أو تغيير كلمة مرور نظام و/أو إعداد حالي.

#### 5 التشخيصات.....

56	تشخيصات التقييم المحسن للنظام قبل التمهيد (ePSA).
56	أضواء حالة الجهاز.

#### 6 المواصفات الفنية.....

58	مواصفات النظام.
58	مواصفات المعالج.
58	مواصفات الذاكرة.
59	مواصفات الصوت.
59	مواصفات الفيديو.
59	مواصفات الكاميرا.
59	مواصفات الاتصال.
60	مواصفات المنفذ والموصل.
60	مواصفات الشاشة.
61	مواصفات لوحة المفاتيح.

61.....	مواصفات لوحة اللمس.....
61.....	مواصفات البطارية.....
62.....	مواصفات محامى التيار المتردد.....
62.....	المواصفات المادية.....
63.....	المواصفات البينية.....

**64.....7 الاتصال بشركة Dell**

## العمل على الكمبيوتر

### تعليمات السلامة

التزم بإرشادات الأمان التالية للمساعدة على حماية الكمبيوتر من التعرض لتلف محتمل، وللمساعدة كذلك على ضمان السلامة الشخصية. ما لم يتم الإشارة إلى غير ذلك، فإن كل إجراء متضمن في هذا المستند يفترض وجود الظروف التالية:

- قيامك بقراءة معلومات الأمان الواردة مع الكمبيوتر.
- يمكن استبدال أحد المكونات أو -- في حالة شرائه بصورة منفصلة -تثبيته من خلال اتباع إجراءات الإزالة بترتيب عكسي.

**تحذير:** افصل كل مصادر التيار قبل فتح غطاء الكمبيوتر أو اللوحات. بعد الانتهاء من العمل داخل الكمبيوتر، أعد تركيب كل الاغطية واللوحات والمسامير قبل توصيل مصدر التيار.

**تحذير:** قبل العمل داخل الكمبيوتر، اقرأ معلومات الأمان المرفقة بالكمبيوتر. للتعرف على المعلومات الإضافية الخاصة بأفضل ممارسات الأمان، راجع الصفحة الرئيسية الخاصة بـ "التوافق التنظيمي" على العنوان [www.dell.com/regulatory\\_compliance](http://www.dell.com/regulatory_compliance)

**تنبيه:** العديد من الإصلاحات لا يجوز القيام بها إلا بواسطة الفني المحصن. يجب أن تقوم فقط باكتشاف الأعطال وإصلاحها وعمليات الإصلاح البسيطة وفقاً لما هو موضح في وثائق المنتج، أو كما يتم توجيهك من خلال خدمة الصيانة على الإنترنت أو عبر الهاتف أو بواسطة فريق الدعم. لا ينطوي الضمان التلفي الناتجة عن القيام بأعمال الصيانة بواسطة أفراد غير معتمدين لدى Dell. يُرجى قراءة وإتباع تعليمات الأمان المرفقة مع المنتج.

**تنبيه:** لتجنب تفريغ شحنة الكهرباء الاستاتيكية، قم بتأريض نفسك عن طريق استخدام عصاة اليد المضادة للكهرباء الاستاتيكية أو لمس سطح معدني غير مطلي (مثل الموصل الموجود على الجزء الخلفي لجهاز الكمبيوتر) بشكل دوري.

**تنبيه:** تعامل مع المكونات والبطاقات بعناية. لا تلمس المكونات أو نقاط التلامس الموجودة على البطاقة. أمسك البطاقة من إحدى حوافها، أو من حامل التثبيت المعدني الخاص بها. أمسك أحد المكونات مثل معالج من حوافه، وليس من السنون الخاصة به.

**تنبيه:** عندما تفصل أحد الكبلات، اصحب من الموصل الخاص به، أو من عروة السحب الخاصة به، وليس من الكبل نفسه. بعض الكبلات تتميز بوجود موصلات مزودة بعروة قفل، فإذا كنت تحاول فصل هذا النوع من الكبلات، فاضغط على عروات القفل قبل فصل الكبل. وينبغي أن تقوم بسحب الموصلات عن بعضها، حافظ على تساويها لكي تتجنب تقي أي من سنون الموصل. أيضاً، قبل توصيل الكبل، تأكد أنه قد تم توجيهه ومحاذاة الكبلين بطريقة صحيحة.

**ملاحظة:** قد تظهر ألوان الكمبيوتر الخاص بك وبعض المكونات المحددة بشكل مختلف عما هو مبين في هذا المستند.

### قبل العمل داخل الكمبيوتر

لتجنب إتلاف الكمبيوتر، قم بإجراء الخطوات التالية قبل التعامل مع الأجزاء الداخلية للكمبيوتر.

1. تأكد من اتباع [تعليمات السلامة](#).
2. تأكد أن سطح العمل مسطح ونظيف لوقاية غطاء الكمبيوتر من التعرض للخدوش.
3. أوقف تشغيل الكمبيوتر (انظر [إيقاف تشغيل الكمبيوتر](#)).
4. **تنبيه:** لفصل كبل الشبكة، قم أولاً بفصل الكبل عن الكمبيوتر، ثم افصله عن الجهاز المتصل بالشبكة.
4. افصل كل كابلات الشبكة عن الكمبيوتر.
5. قم بفصل الكمبيوتر وجميع الأجهزة المتصلة به من مآخذ التيار الكهربائي.
6. اضغط مع الاستمرار على زر التشغيل أثناء فصل الكمبيوتر لعزل لوحة النظام أرضياً.
7. قم بإزالة الغطاء.

تنبية: قبل لمس أي شيء داخل الكمبيوتر، قم بتأريض نفسك بواسطة لمس سطح معدني غير مطلي، مثل السطح المعدني الموجود في الجزء الخلفي من الكمبيوتر. أثناء العمل، المس سطح معدني غير مطلي بشكل دوري لضيق الكهرباء الساكنة والتي قد تلتف المكونات الداخلية للكمبيوتر.

## إيقاف تشغيل الكمبيوتر

تنبية: لكي تتجنب فقد البيانات، قم بحفظ جميع الملفات المتوقعة وأغلقها وقم بإهاء جميع البرامج المتوقعة قبل أن توقف تشغيل الكمبيوتر.

### 1. إيقاف تشغيل الكمبيوتر:

- في Windows 10 (باستخدام جهاز لمسي أو ماوس):




1. اضغط أو انقر فوق

2. اضغط أو انقر فوق  ثم انقر أو المس لإيقاف التشغيل.

- في Windows 8 (باستخدام جهاز لمسي):

1. انتقل من الحافة اليمنى للشاشة، وافتح قائمة الاختصارات ثم حدد إعدادات.

2. انقر  ثم انقر فوق إيقاف التشغيل

- في Windows 8 (باستخدام ماوس):

1. قم بالإشارة إلى الزر الأيمن العلوي من الشاشة وانقر فوق إعدادات.

2. انقر فوق  وانقر فوق إيقاف التشغيل.

- في نظام التشغيل Windows 7:

1. انقر فوق **Start** (الها).

2. انقر فوق إيقاف التشغيل.

2. تأكد من إيقاف تشغيل الكمبيوتر وجميع الأجهزة المتصلة به. في حالة عدم توقف الكمبيوتر والأجهزة المتصلة به تلقائياً عندما تقوم بإيقاف تشغيل نظام التشغيل، اضغط مطولاً على زر التشغيل لمدة نحو 6 ثوان لإيقاف تشغيلها.

## بعد العمل داخل الكمبيوتر

بعد إكمال أي إجراء بديل، تأكد من توصيل أي أجهزة خارجية، وبطاقات، وكبلات قبل تشغيل الكمبيوتر.

تنبية: لكي تتجنب إتلاف الكمبيوتر، استخدم فقط البطارية المصممة لكمبيوتر Dell هنا. لا تستخدم البطاريات المصممة لأجهزة كمبيوتر Dell الأخرى.

1. صل أي أجهزة خارجية، مثل جهاز تكرر لأحد المنافذ، أو قاعدة وسائط، واستبدال أي بطاقات، مثل ExpressCard.

2. صل كبلات أي تليفون أو شبكة بالكمبيوتر.

تنبية: لتوصيل كبل شبكة، صل الكبل بجهاز الشبكة أولاً ثم قم بتوصيله بالكمبيوتر.

3. إعادة وضع البطارية.

4. أعد وضع غطاء القاعدة.

5. صل الكمبيوتر وجميع الأجهزة المتصلة بالمنافذ الكهربائية الخاصة بها.

6. قم بتشغيل الكمبيوتر.

# 2

## إزالة المكونات وتركيبها

يوفر هذا القسم معلومات تفصيلية حول كيفية إزالة أو تركيب مكونات من الكمبيوتر.

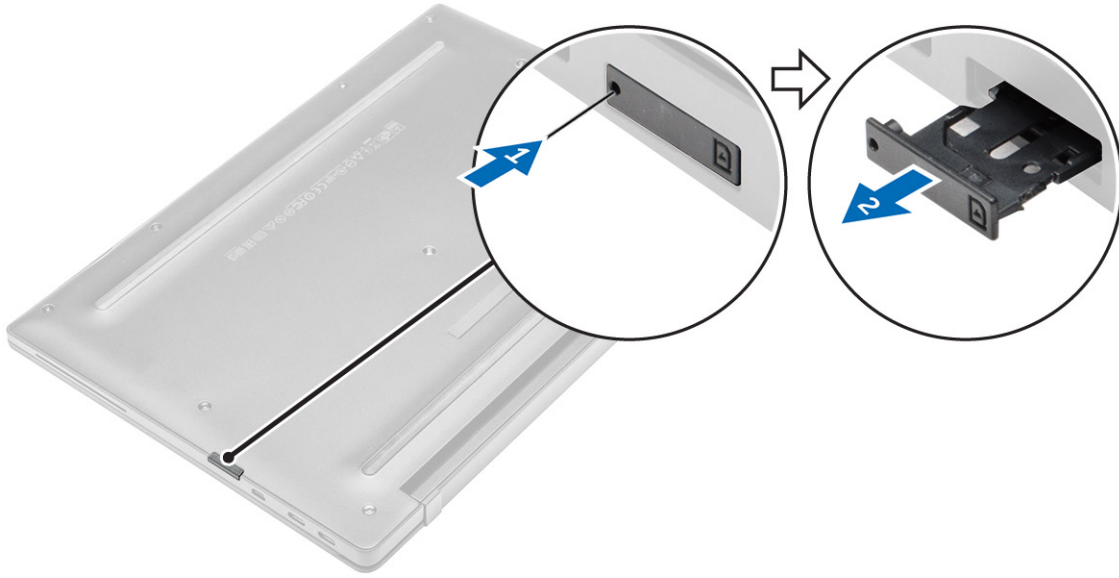
### الأدوات الموصى باستخدامها

قد تتطلب الإجراءات الواردة في هذه الوثيقة توفر الأدوات التالية:


- مفك صغير بسن مسطح
- مفك Phillips
- مخطاط بلاستيكي صغير

### تركيب بطاقة وحدة هوية المشترك المصغرة (SIM)

1. اتبع الإجراءات الواردة في [قبل العمل داخل جهاز الكمبيوتر الخاص بك](#).
2. أدخل مشبك ورق أو أداة إزالة بطاقة SIM في الثقب لإزالة درج بطاقة [1] SIM.
3. ضع بطاقة SIM المصغرة في درج بطاقة [2] SIM.
4. ادفع درج بطاقة SIM إلى الفتحة الخاصة به حتى يستقر في مكانه محدثاً صوت طلققة.



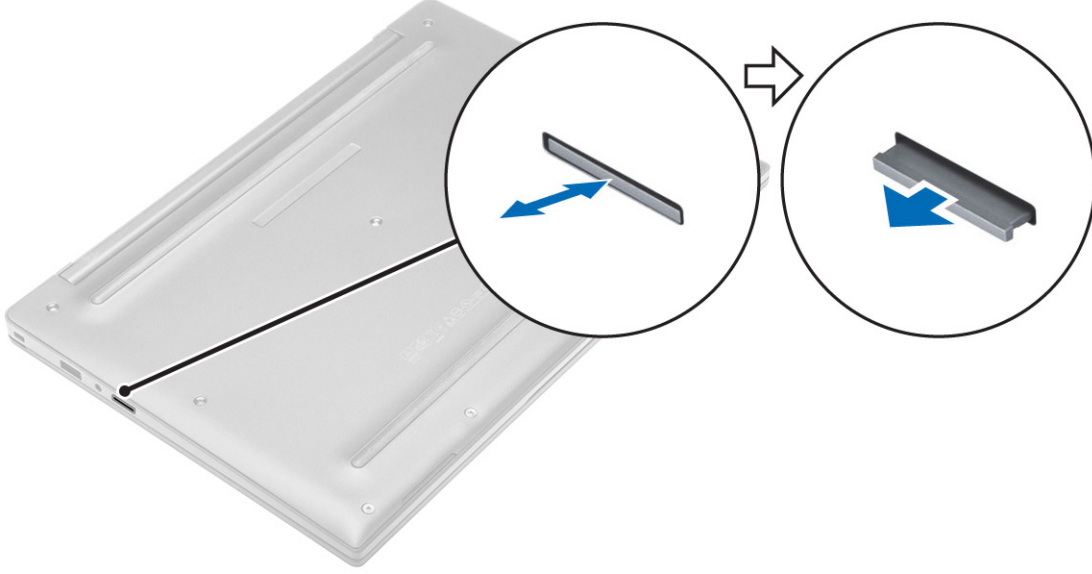
### إزالة بطاقة وحدة هوية المشترك المصغرة (SIM)

تنبيه: إن إزالة بطاقة SIM المصغرة أثناء عمل جهاز الكمبيوتر قد يسبب فقد البيانات أو تلف البطاقة. تأكد من أن جهاز الكمبيوتر الخاص بك مطلقاً أو تأكد من تعطيل اتصالات الشبكة. 

1. أدخل مشبك ورق أو أداة إزالة بطاقة SIM في الثقب الموجود في درج بطاقة SIM.
2. قم بإزالة بطاقة SIM الصغيرة من درج بطاقة SIM.
3. ادفع درج بطاقة SIM إلى الفتحة الخاصة به حتى يستقر في مكانه مجددًا صوت طلققة.

## إزالة بطاقة (SD Secure Digital) المصغرة

1. اتبع الإجراءات الواردة في [فيل العمل داخل جهاز الكمبيوتر الخاص بك](#).
2. اضغط على بطاقة SD المصغرة لتحريرها من جهاز الكمبيوتر. ثم بإزاحة بطاقة SD المصغرة للخارج من جهاز الكمبيوتر.



## تركيب بطاقة (SD Secure Digital) المصغرة

1. ادفع بطاقة SD المصغرة إلى داخل الفتحة الخاصة بها حتى تستقر في مكانها مجددًا صوت طلققة.
2. اتبع الإجراءات الواردة في [بعد العمل داخل جهاز الكمبيوتر الخاص بك](#).

## إزالة غطاء القاعدة

1. اتبع الإجراءات الواردة في [فيل العمل داخل جهاز الكمبيوتر الخاص بك](#).
2. لإزالة غطاء القاعدة:
  - a. قم بفك المسامير المثبتة لغطاء القاعدة في قاعدة الكمبيوتر [1].
  - b. ارفع غطاء القاعدة من الحافة وقم بإزالته من جهاز الكمبيوتر [2].

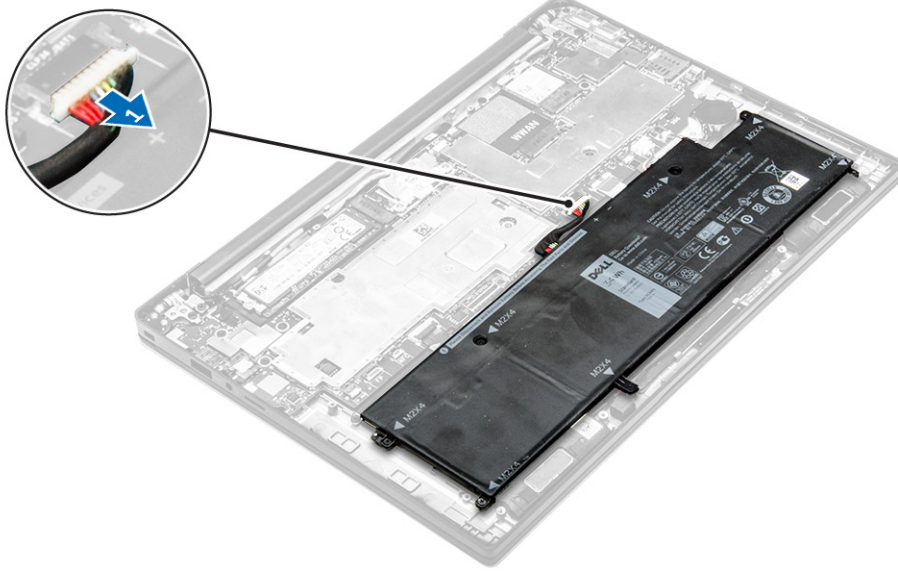


## تركيب غطاء القاعدة

1. تم بمحاذاة الألسنة الموجودة في غطاء القاعدة مع الفتحات الموجودة في جهاز الكمبيوتر.
2. أحكم ربط المسامير اللولبية لتثبيت غطاء القاعدة في جهاز الكمبيوتر.
3. اضغط على حواف الغطاء حتى يستقر في مكانه محدثاً صوت طقطقة.
4. اتبع الإجراءات الواردة في [بعد العمل داخل جهاز الكمبيوتر الخاص بك](#).

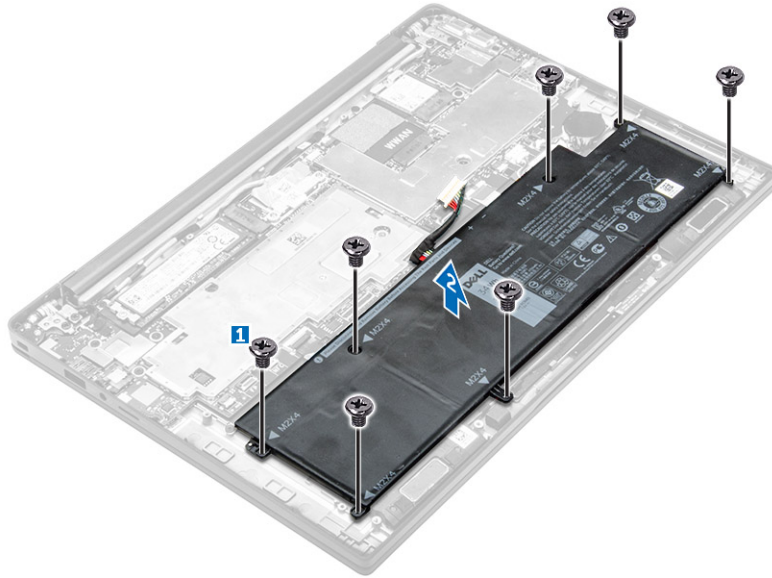
## إخراج البطارية

1. اتبع الإجراءات الواردة في [قبل العمل داخل جهاز الكمبيوتر الخاص بك](#).
2. تم بإزالة غطاء القاعدة.
3. افصل كابل البطارية من الموصل الموجود في لوحة النظام [1].




#### 4. لإزالة البطارية:

- قم بإزالة المسامير اللولبية التي تثبت البطارية في جهاز الكمبيوتر [1].
- قم برفع البطارية بعيدًا عن الكمبيوتر [2].



#### تركيب البطارية

1. قم بمحاذاة الألسنة الموجودة على البطارية مع الفتحات الموجودة في مسند راحة اليد.
2. أحكم ربط المسامير اللولبية لتثبيت البطارية في جهاز الكمبيوتر.
3.  ملاحظة: يختلف عدد المسامير اللولبية حسب نوع البطارية.
4. قم بتوصيل كابل البطارية بالموصل الموجود في لوحة النظام.
4. قم بتركيب غطاء القاعدة.

5. اتبع الإجراءات الواردة في [بعد العمل داخل جهاز الكمبيوتر الخاص بك](#).

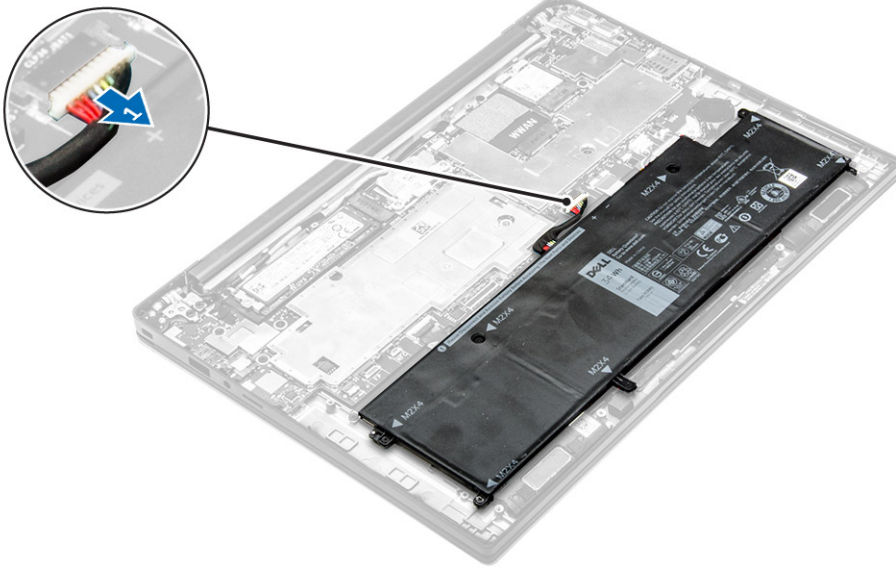
## إزالة البطارية الخلوية المصغرة

1. اتبع الإجراءات الواردة في [قبل العمل داخل جهاز الكمبيوتر الخاص بك](#).

2. قم بإزالة:

a. [غطاء القاعدة](#)

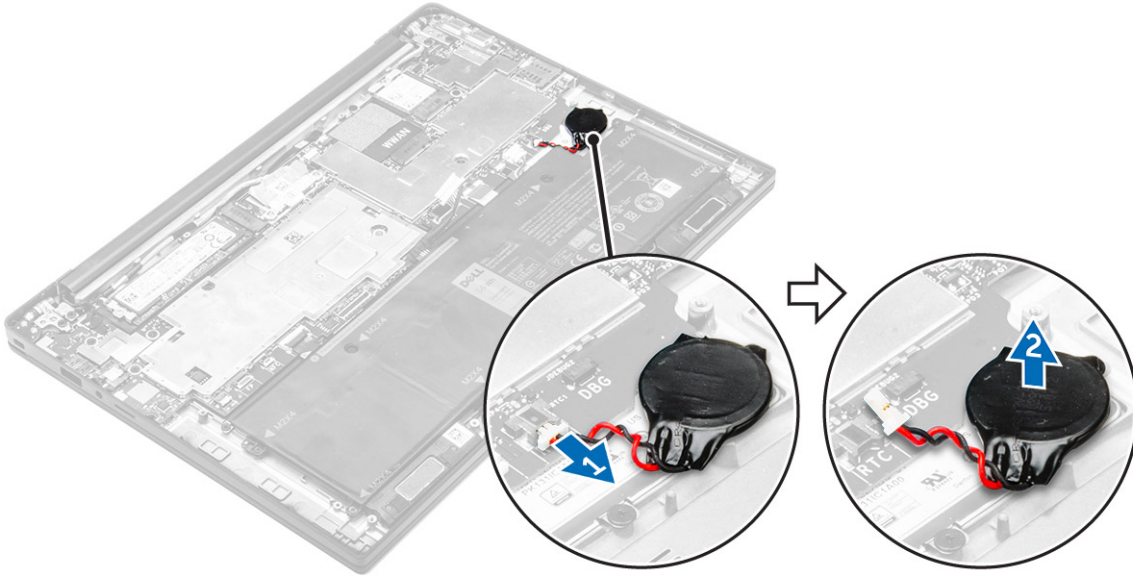
3. افصل كابل البطارية عن الموصل الموجود في لوحة النظام [1].



4. لإزالة البطارية الخلوية المصغرة:

a. افصل كابل البطارية الخلوية المصغرة من الموصل الموجود في لوحة النظام [1].

b. ارفع البطارية الخلوية المصغرة لتحريرها من اللاصق وقم بإزالتها من لوحة النظام [2].

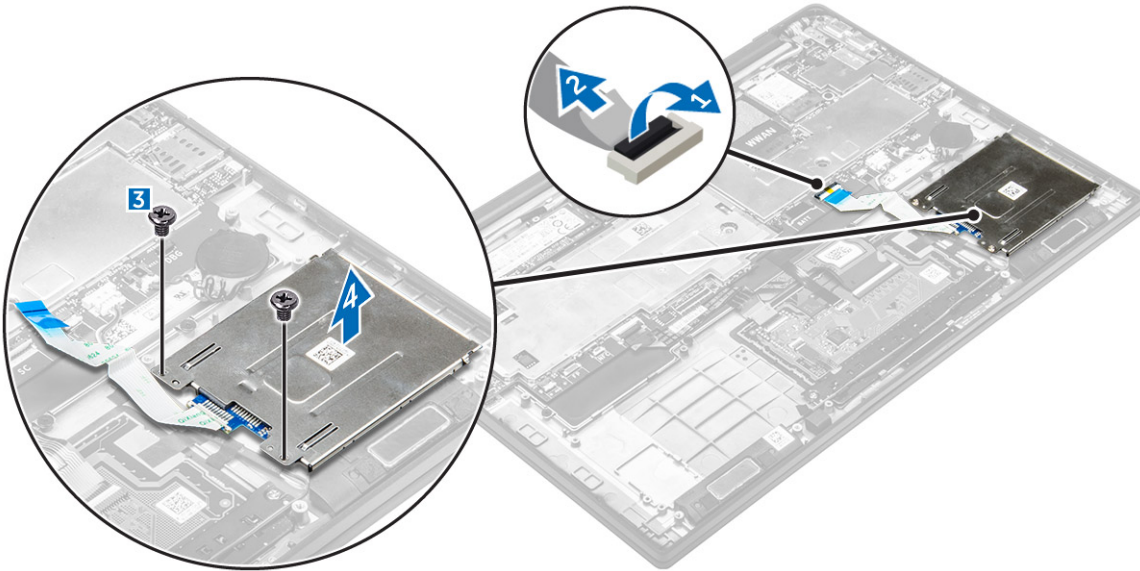


## تركيب البطارية الخلوية المصغرة

1. ضع البطارية الخلوية المصغرة في الفتحة الموجودة في لوحة النظام.
2. قم بتوصيل كابل البطارية الخلوية الصغيرة بالموصل الموجود في لوحة النظام.
3. قم بتوصيل كابل البطارية بالموصل الموجود في لوحة النظام.
4. قم بتركيب:
  - a. [غطاء القاعدة](#)
5. اتبع الإجراءات الواردة في [بعد العمل داخل جهاز الكمبيوتر الخاص بك](#).

## إزالة علبة البطاقة الذكية

1. اتبع الإجراءات الواردة في [قبل العمل داخل جهاز الكمبيوتر الخاص بك](#).
2. قم بإزالة:
  - a. [غطاء القاعدة](#)
  - b. [البطارية](#)
3. لإزالة علبة البطاقة الذكية:
  - a. افصل كابل FFC الخاص بالبطاقة الذكية [1,2].
  - b. قم بإزالة المسامير اللولبية التي تثبت علبة البطاقة الذكية في لوحة النظام [3].
  - c. ارفع علبة البطاقة الذكية بعيدًا عن لوحة النظام [4].



## تركيب علبة البطاقة الذكية

1. قم بوضع علبة البطاقة الذكية في لوحة النظام.
2. أحكم ربط المسار اللولبي لتثبيت علبة البطاقة الذكية في جهاز الكمبيوتر.
3. قم بتوصيل كابل FFC الخاص بالبطاقة الذكية بلوحة النظام.
4. قم بتركيب:
  - a. [البطارية](#)
  - b. [غطاء القاعدة](#)

5. اتبع الإجراءات الواردة في [بعد العمل داخل جهاز الكمبيوتر الخاص بك](#).

## إزالة مكبرات الصوت

1. اتبع الإجراءات الواردة في [قبل العمل داخل جهاز الكمبيوتر الخاص بك](#).

2. قم بإزالة:

a. [غطاء القاعدة](#)

b. [البطارية](#)

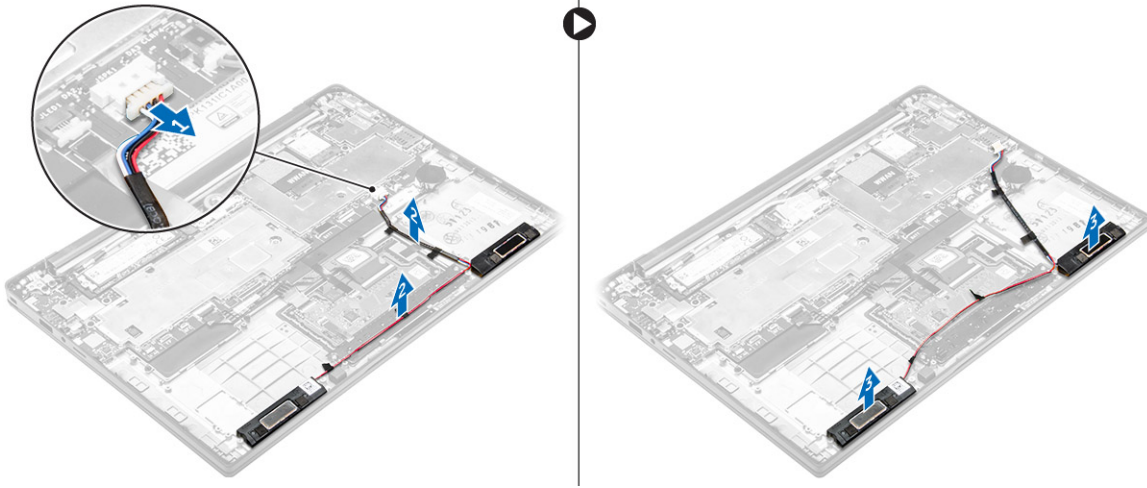
3. لإزالة مكبرات الصوت:

a. افصل كابل مكبر الصوت [1].

b. قم بإلغاء توجيه كابلات مكبر الصوت [2].

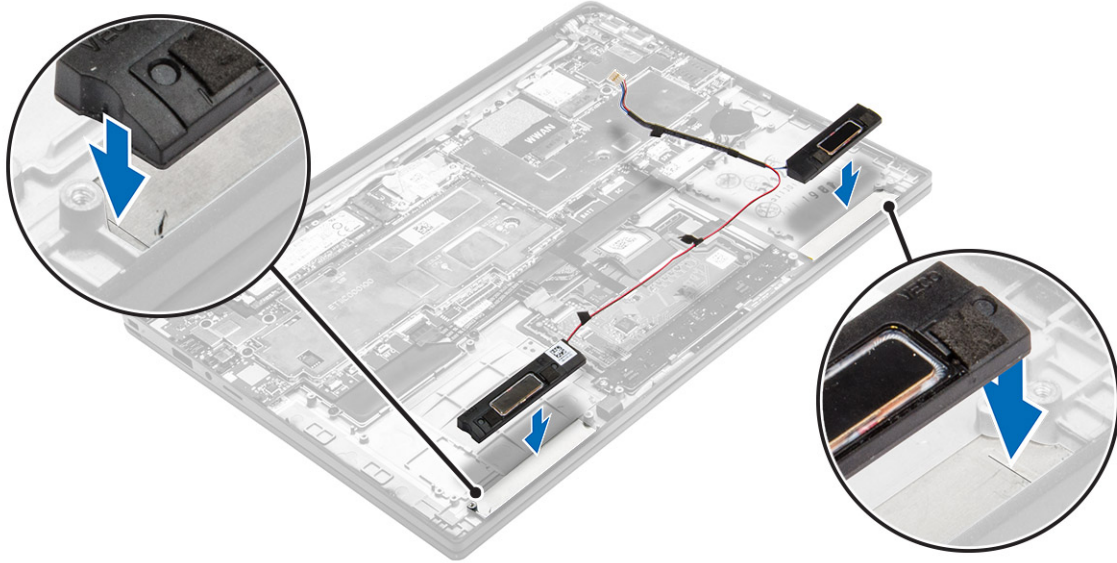
c. قم بإزالة مكبرات الصوت من جهاز الكمبيوتر [3].

**ملاحظة:** استخدم مخطاط بلاستيكي لفصل مكبرات الصوت من اللوحات اللاصقة.



## تركيب مكبرات الصوت

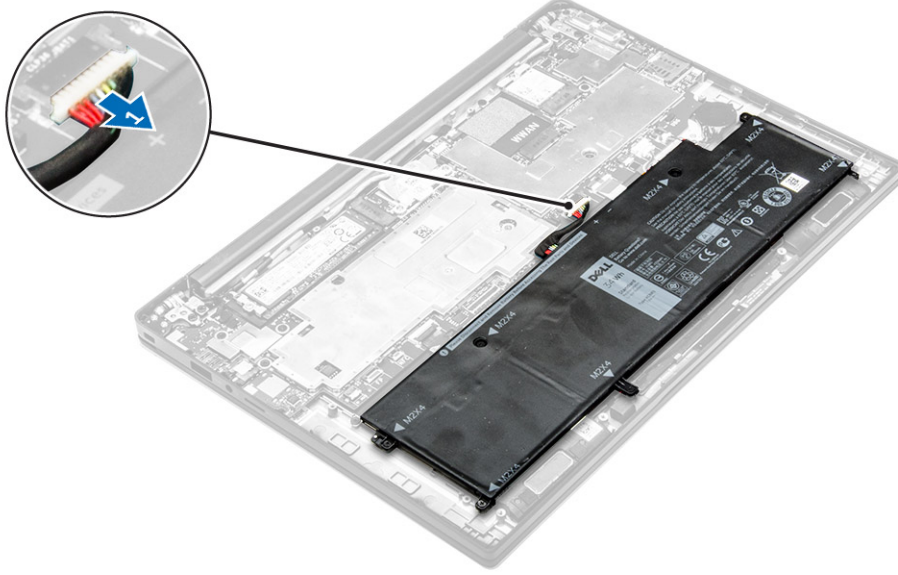
1. ضع مكبرات الصوت لمخازنها مع خطوط المخازن الموجودة في جهاز الكمبيوتر.



- .2. قم بتوجيه كابل مكبر الصوت خلال مشابك الاحتجاز في إطار الإرساء.
- .3. قم بتوصيل كابل مكبر الصوت بالموصل الخاص به في لوحة النظام.
- .4. قم بتركيب:
  - a. البطارية
  - b. غطاء القاعدة
- .5. اتبع الإجراءات الواردة في [بعد العمل داخل جهاز الكمبيوتر الخاص بك](#).

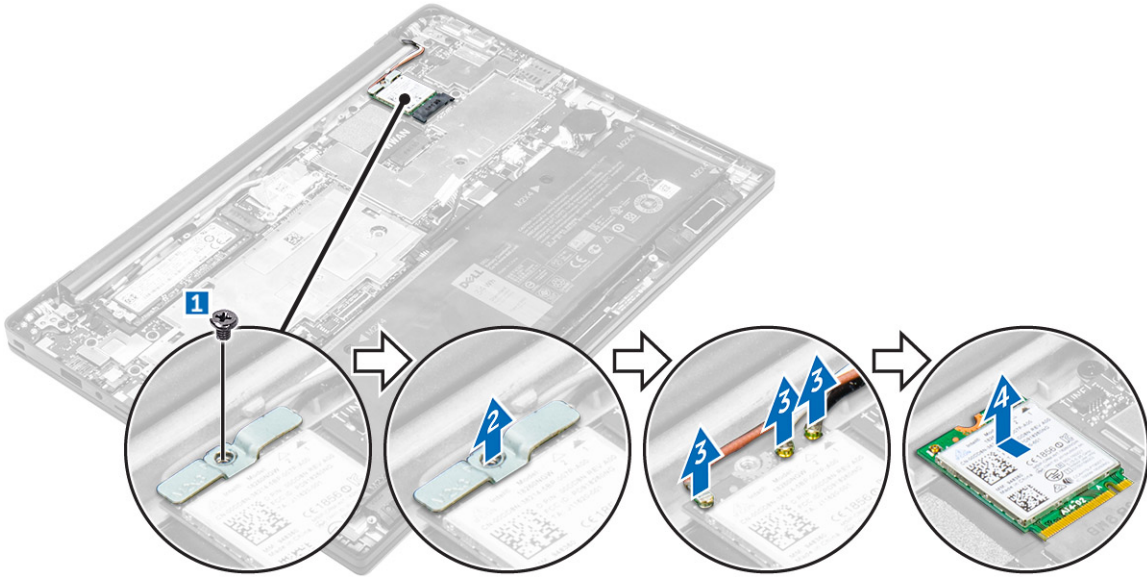
## إزالة بطاقة WLAN

- .1. اتبع الإجراءات الواردة في [قبل العمل داخل جهاز الكمبيوتر الخاص بك](#).
- .2. قم بإزالة:
  - a. [غطاء القاعدة](#)
- .3. افصل كابل البطارية عن الموصل الموجود في لوحة النظام [1].



#### 4. لإزالة بطاقة WLAN :

- a. قم بإزالة المسار اللولبي الذي يثبت الحامل المعدني في بطاقة [1] WLAN.
- b. قم بإزالة الحامل المعدني [2].
- c. افصل كابلات WLAN من الموصلات الموجودة في بطاقة [3] WLAN.
- d. قم بإزالة بطاقة WLAN من جهاز الكمبيوتر [4].



#### تركيب بطاقة الشبكة اللاسلكية محلية النطاق (WLAN)

1. قم بإدخال بطاقة WLAN في الفتحة الموجودة في جهاز الكمبيوتر.
2. قم بتوجيه كابلات WLAN من خلال قناة التوجيه.
3. قم بتوصيل كابلات WLAN بالموصلات الموجودة في بطاقة WLAN.
4. قم بوضع الدعامة المعدنية وأحكام ربط المسار اللولبي لتثبيتها في جهاز الكمبيوتر.

.5. تم بتوصيل كابل البطارية بالموصل الموجود في لوحة النظام.

.6. تم بتركيب:

a. [غطاء القاعدة](#)

.7. اتبع الاجراءات الواردة في [بعد العمل داخل النظام الخاص بك](#).

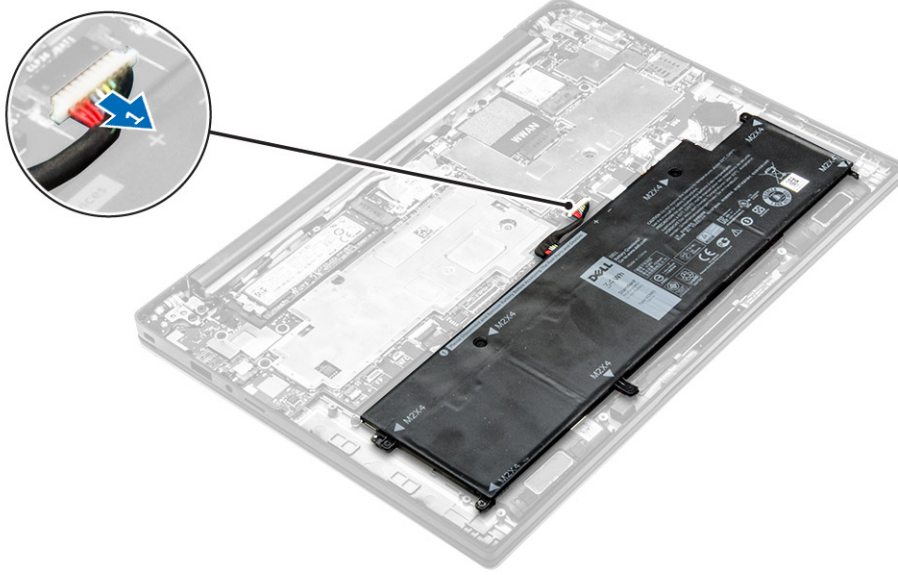
## إزالة بطاقة الشبكة اللاسلكية واسعة النطاق (WWAN)

.1. اتبع الاجراءات الواردة في [قبل العمل داخل جهاز الكمبيوتر الخاص بك](#).

.2. تم بإزالة:

a. [غطاء القاعدة](#)

.3. افصل كابل البطارية من الموصل الموجود في لوحة النظام [1].



.4. لإزالة بطاقة WWAN:

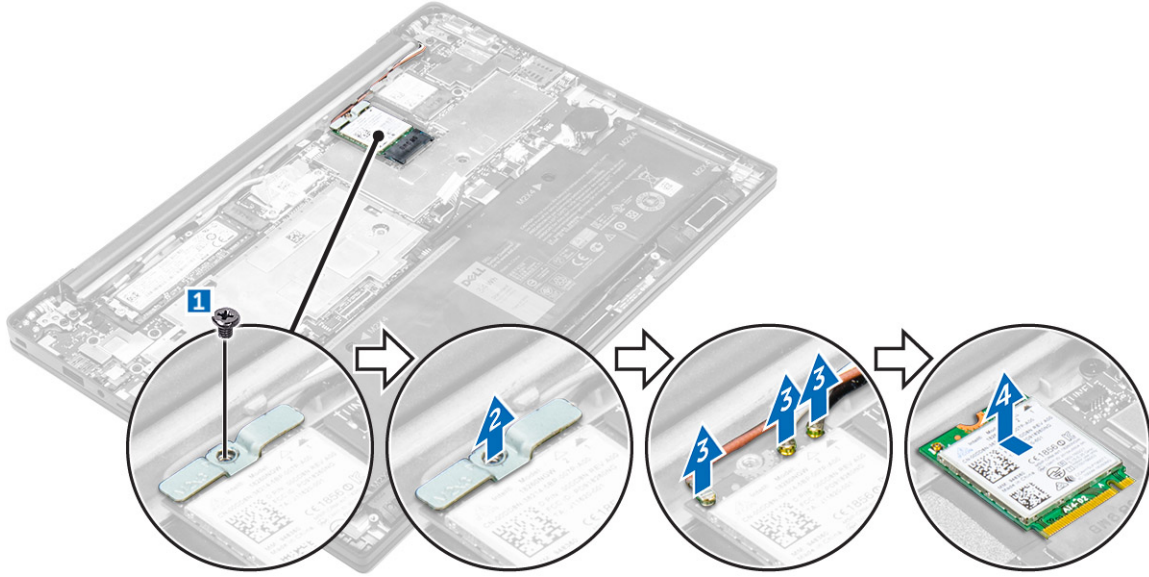
a. تم بإزالة رقاقة الألومنيوم حتى خط الطي.

b. تم بإزالة المسار اللولبي الذي يثبت الحامل المعدني في بطاقة WWAN [1].

c. تم بإزالة الحامل المعدني [2].

d. افصل كابلات WWAN من الموصلات الموجودة في بطاقة WWAN [3].

e. تم بإزالة بطاقة WWAN من جهاز الكمبيوتر [4].

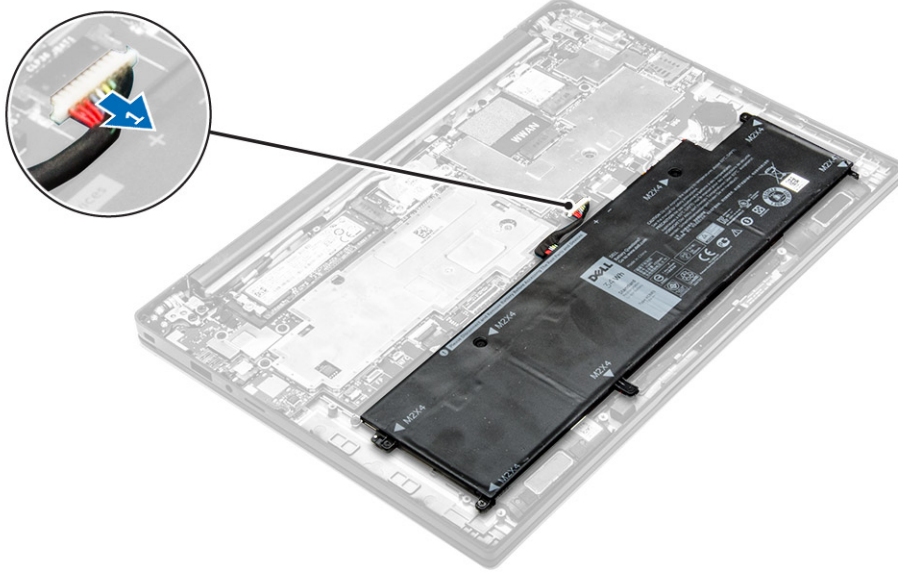


## تشيت بطاقة WWAN

1. تم بإزالة رقاقة الألومنيوم حتى خط الطي.
2. تم بإدخال بطاقة WWAN في الفتحة الموجودة في جهاز الكمبيوتر.
3. تم بتوجيه كابلات WWAN من خلال قناة التوجيه.
4. تم بتوصيل كابلات WWAN بالموصلات الموجودة في بطاقة WWAN.
5. تم بوضع الدعامة المعدنية وأحكام ربط المسار اللولبي لتثبيتها في جهاز الكمبيوتر.
6. ثبت رقاقة الألومنيوم على الحامل وبطاقة WWAN.
7. تم بتوصيل كابل البطارية بالموصل الموجود في لوحة النظام.
8. تم بتركيب:
  - a. [غطاء القاعدة](#)
9. اتبع الإجراءات الواردة في [بعد العمل داخل النظام الخاص بك](#).

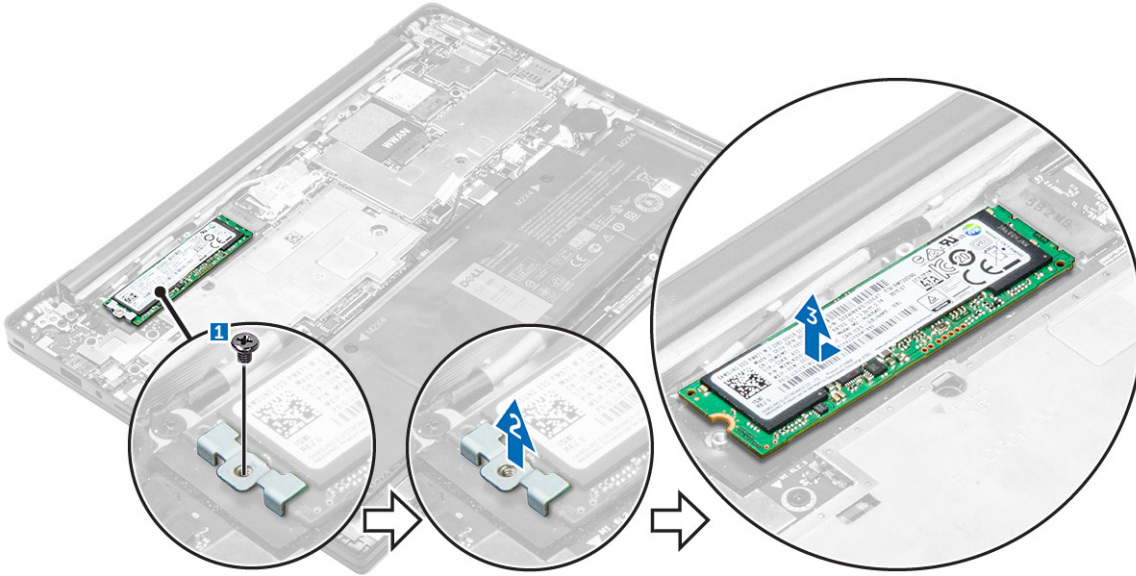
## إزالة محرك أقراص الحالة الثابتة (SSD)

1. اتبع الإجراءات الواردة في [قبل العمل داخل جهاز الكمبيوتر الخاص بك](#).
2. تم بإزالة:
  - a. [غطاء القاعدة](#)
3. افصل كابل البطارية عن الموصل الموجود في لوحة النظام [1].



#### 4. لإزالة محرك أقراص الحالة الثابتة:

- قم بإزالة رقاقة الألومنيوم حتى خط الطي.
- قم بإزالة المسار اللولبي الذي يثبت محرك أقراص الحالة الثابتة في حزام الكمبيوتر [1].
- قم بإزالة حامل محرك أقراص الحالة الثابتة [2].
- قم بإزالة اللوحة الحرارية النحاسية.
- قم بإزالة محرك أقراص الحالة الثابتة من حزام الكمبيوتر [3].



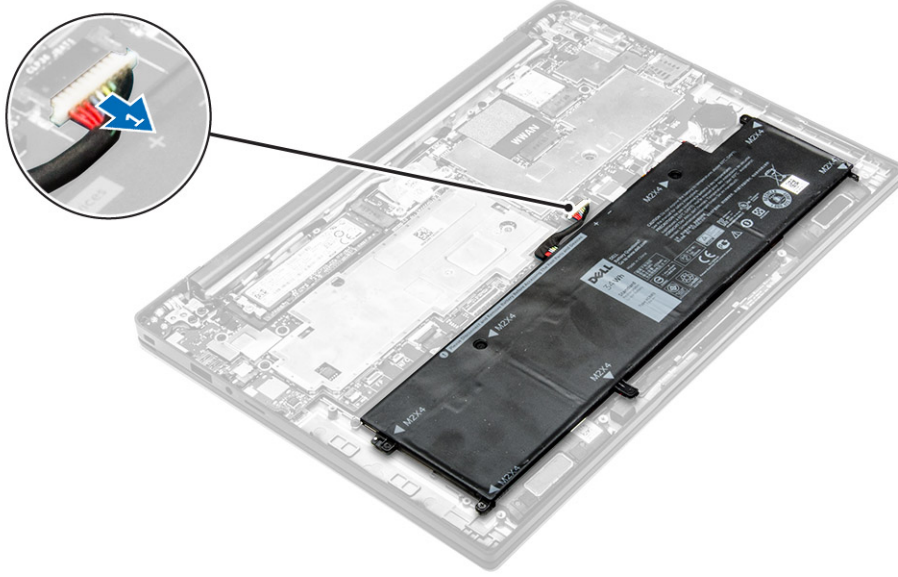
#### تركيب محرك أقراص الحالة الثابتة (SSD)

1. قم بإدخال محرك أقراص الحالة الثابتة في الموصل الموجود في حزام الكمبيوتر.
2. قم بتركيب اللوحة الحرارية.
3. قم بتركيب الحامل المعدني.

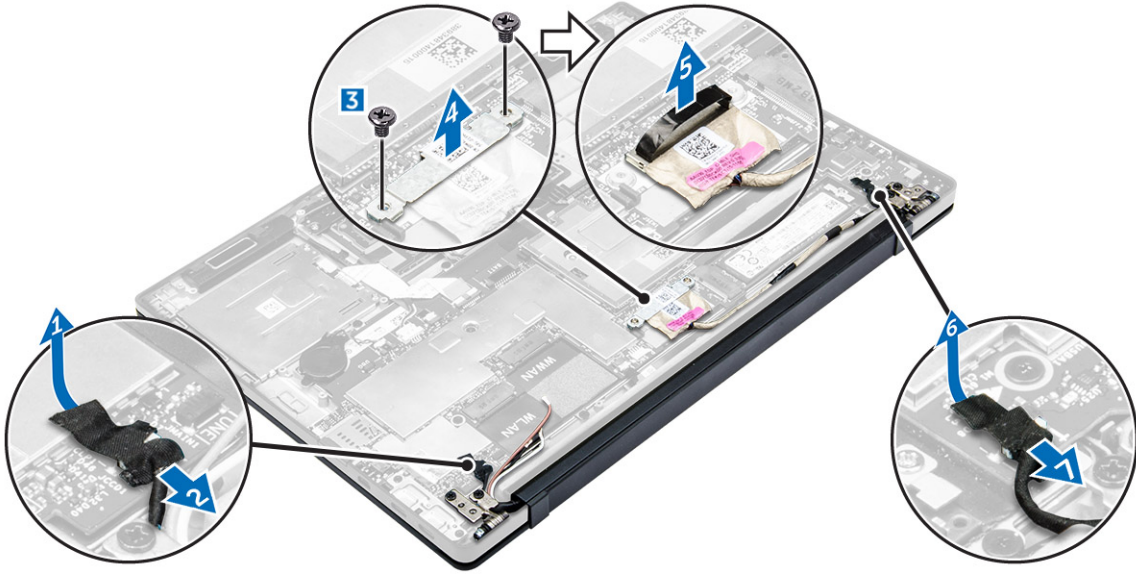
4. أحكم ربط المسار اللولبي لتثبيت محرك أقراص الحالة الثابتة في جهاز الكمبيوتر.
5. قم بتثبيت رقاقة الألومنيوم على اللوحة الحرارية.
6. قم بتوصيل كابل البطارية بالموصل الموجود في لوحة النظام.
7. قم بتركيب:
  - a. [غطاء القاعدة](#)
8. اتبع الإجراءات الواردة في [بعد العمل داخل جهاز الكمبيوتر الخاص بك](#).

## إزالة مجموعة الشاشة

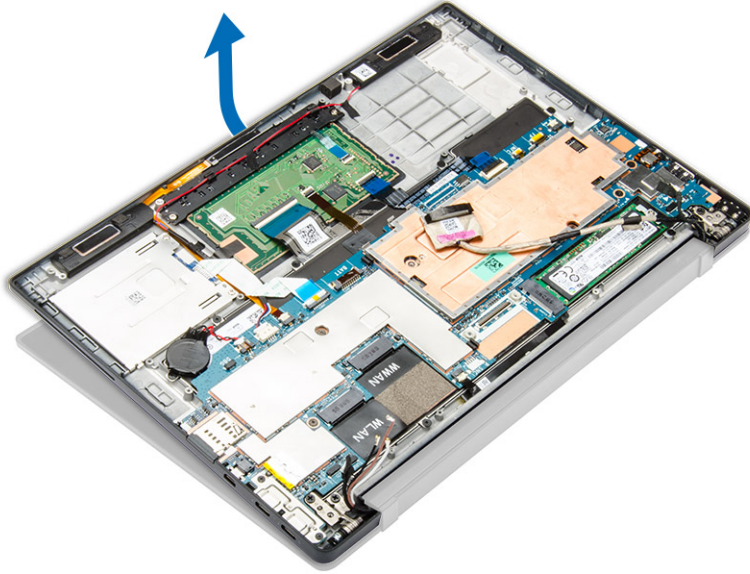
1. اتبع الإجراءات الواردة في [قبل العمل داخل جهاز الكمبيوتر الخاص بك](#).
2. قم بإزالة [غطاء القاعدة](#)
3. افصل كابل البطارية من الموصل الموجود في لوحة النظام [1].



4. قم بإزالة:
  - a. [بطاقة WLAN](#)
  - b. [بطاقة WWAN](#)
5. لإزالة الكابلات:
  - a. افصل كابل البطارية والتوليف [1, 2].
  - b. قم بإزالة رقاقة الألومنيوم حتى خط الطي.
  - c. قم بإزالة المسامير اللولبية التي تثبت اللوحة المعدنية ورفعها بعيدًا عن جهاز الكمبيوتر [3, 4].
  - d. قم بإزالة اللاصق للوصول إلى كابل الشاشة وافصله من الموصل [5].
  - e. افصل كابل لوحة المس من جهاز الكمبيوتر [6].



6. ارفع مجموعة مسند راحة اليد لفصلها من مجموعة الشاشة.



7. لإزالة مجموعة الشاشة:

- a. قم بإزالة المسامير اللولبية التي تثبت مجموعة الشاشة في جهاز الكمبيوتر [1].
- b. قم بإزاحة مجموعة الشاشة لتحريرها من جهاز الكمبيوتر [2].



## تركيب مجموعة الشاشة

1. تم توصيل كابل الشاشة بالموصل وتم بوضع الشريط اللاصق.
2. تم تثبيت رقاقة الألومنيوم على اللوحة الحرارية وكابل الشاشة.
3. تم توصيل كابل الكاميرا وكابل لوحة اللمس وكابل التوليف.
4. تم محاذاة مجموعة الشاشة مع حوامل المسامير اللولبية الموجودة في حزام الكمبيوتر.
5. أحكم ربط المسامير اللولبية لتثبيت مجموعة الشاشة.
6. تم بتركيب:
  - a. [بطاقة WWAN](#)
  - b. [بطاقة WLAN](#)
7. تم توصيل كابل البطارية بالموصل الموجود في لوحة النظام.
8. تم بتركيب [غطاء القاعدة](#).
9. اتبع الإجراءات الواردة في [بعد العمل داخل النظام الخاص بك](#).

## إزالة لوحة النظام

1. اتبع الإجراءات الواردة في [قبل العمل داخل حزام الكمبيوتر الخاص بك](#).
2. تم بإزالة:
  - a. [غطاء القاعدة](#)
  - b. [البطارية](#)
  - c. [محرك أقراص الحالة الثابتة \(SSD\)](#)
  - d. [بطاقة WLAN](#)

e. [بطاقة WWAN](#)

f. [البطارية الخلفية المصغرة](#)

g. [الشاشة](#)

3. افصل الكابلات التالية من لوحة النظام:

a. كابل مكبر الصوت

b. كابل لوحة اللمس

c. كابل البطاقة الذكية

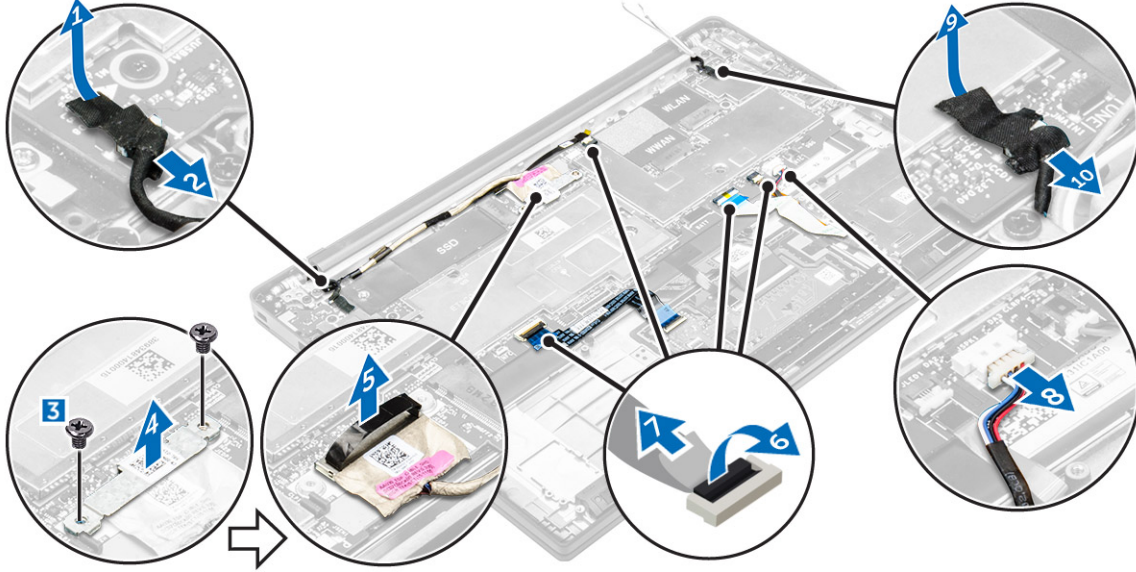
d. كابل LED

e. كابل ميكروفون المصنوفة

f. كابل بصمة الإصبع

g. كابل الهوائي الإضافي لشبكة WWAN

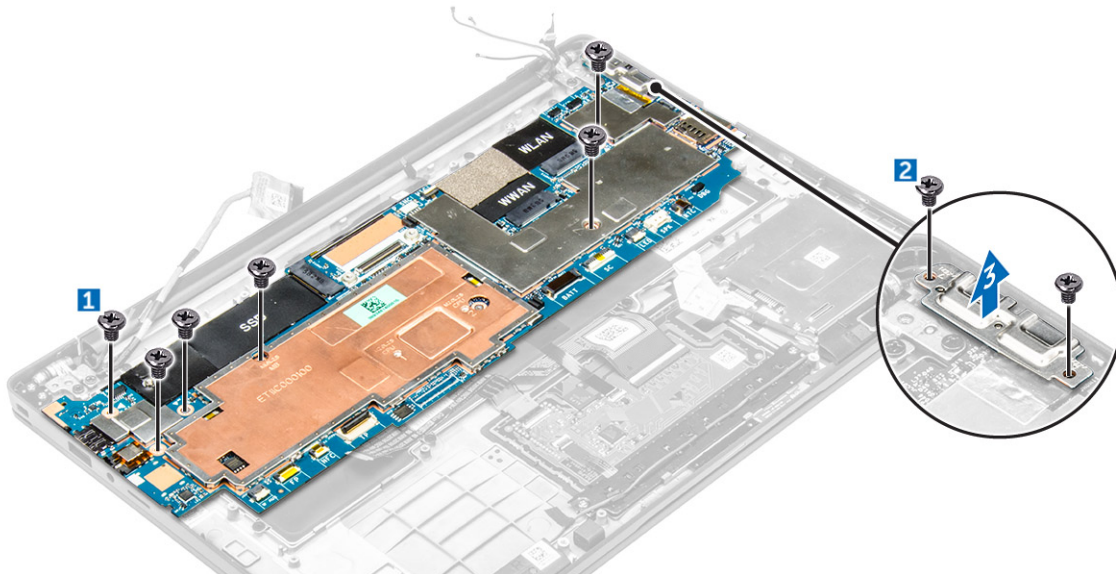
h. كابل الاتصال بالمجال القريب (NFC)



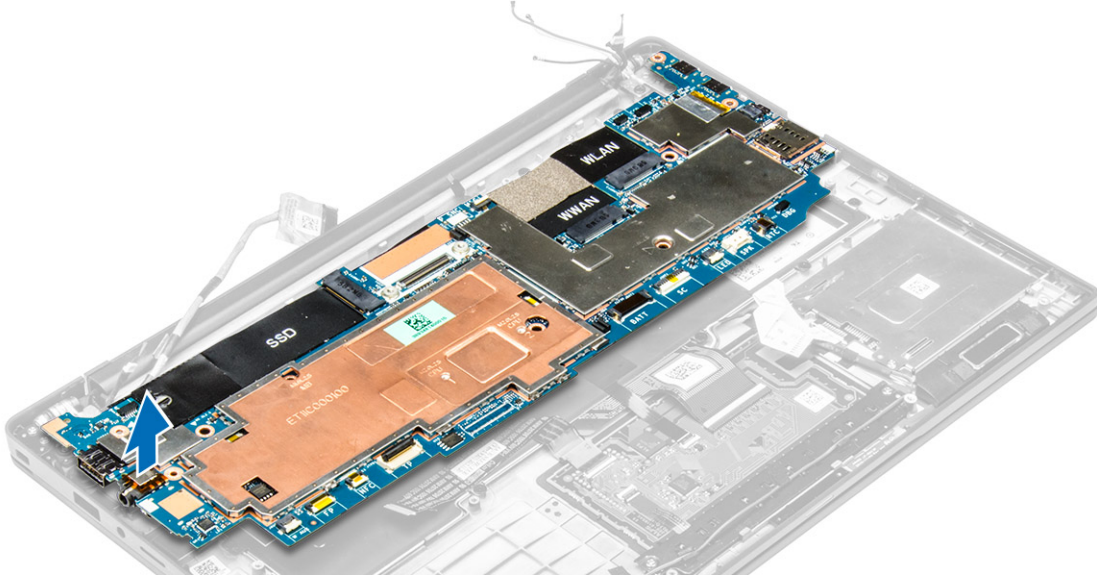
4. لإزالة لوحة النظام:

a. قم بإزالة المسامير اللولبية التي تثبت لوحة النظام في جهاز الكمبيوتر [1].

b. قم بإزالة المسامير اللولبية التي تثبت اللسان المعدني وقم بإزالته من جهاز الكمبيوتر [2, 3].



5. ارفع لوحة النظام من جهاز الكمبيوتر.



## تركيب لوحة النظام

1. تم محاذاة لوحة النظام مع حوامل المسامير اللولبية الموجودة في الكمبيوتر.
2. أحكم ربط المسامير اللولبية لتثبيت لوحة النظام في جهاز الكمبيوتر.
3. أحكم ربط المسامير اللولبية التي تثبت اللسان المعدني فوق منفذ USB من النوع C.
4. تم توصيل الكابلات التالية بالموصلات الموجودة في لوحة النظام:
  - a. كابل مكبر الصوت
  - b. كابل البطاقة الذكية
  - c. كابل LED
  - d. كابل ميكروفون المصنوفة
  - e. كابل لوحة اللمس
  - f. كابل بصمة الإصبع
  - g. كابل الهوائي الإضافي لشبكة WWAN
  - h. كابل الاتصال بالجمال القريب (NFC)
5. تم تركيب:

- a. الشاشة
- b. البطارية الخلفية المصغرة
- c. بطاقة WWAN
- d. بطاقة WLAN
- e. محرك أقراص الحالة الثابتة (SSD)
- f. البطارية
- g. غطاء القاعدة

6. اتبع الإجراءات الواردة في بعد العمل داخل جهاز الكمبيوتر الخاص بك.

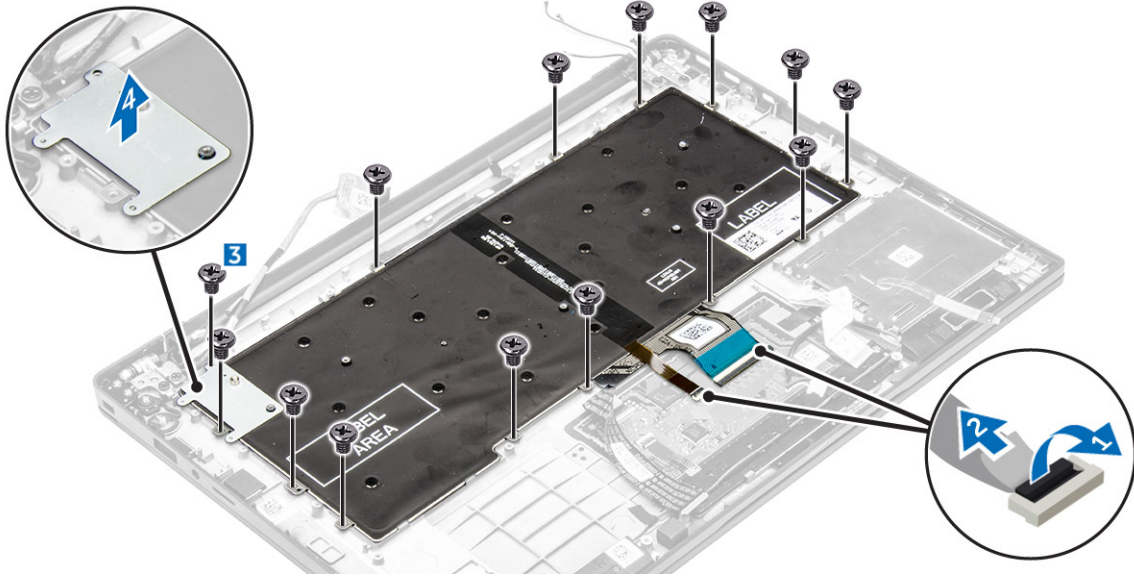
## إزالة لوحة المفاتيح

1. اتبع الإجراءات الواردة في قبل العمل داخل جهاز الكمبيوتر الخاص بك.
2. تم بإزالة:

- a. [غطاء القاعدة](#)
- b. [البطارية](#)
- c. [محرك أقراص الحالة الثابتة \(SSD\)](#)
- d. [بطاقة WLAN](#)
- e. [بطاقة WWAN](#)
- f. [البطارية الخلفية المصغرة](#)
- g. [الشاشة](#)
- h. [لوحة النظام](#)

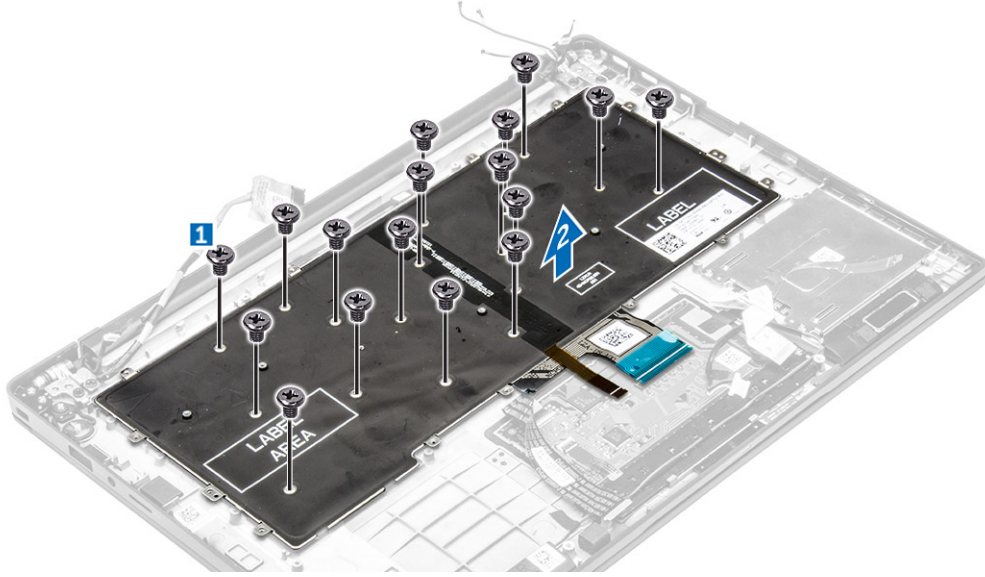
### 3. إزالة لوحة المفاتيح:

- a. قم بفصل كابلات لوحة المفاتيح من الموصلات الموجودة في لوحة النظام [1]. [2].
- b. قم بفك المسامير اللولبية التي تثبت لوحة المفاتيح في جهاز الكمبيوتر [3].
- c. ارفع اللسان المعدني بعيدًا عن جهاز الكمبيوتر [4].



### 4. إزالة لوحة المفاتيح:

- a. قم بفك المسامير اللولبية التي تثبت لوحة المفاتيح في جهاز الكمبيوتر [1].
- b. ارفع لوحة المفاتيح من جهاز الكمبيوتر [2].



## تركيب لوحة المفاتيح

1. تم بمحاذاة لوحة المفاتيح مع حوامل المسامير اللولبية الموجودة في جهاز الكمبيوتر.
2. أحكم ربط المسامير اللولبية لتثبيت لوحة المفاتيح في جهاز الكمبيوتر.
3. أحكم ربط المسامير اللولبية الذي يثبت اللسان المعدني في لوحة النظام.
4. تم بتوصيل كابلات لوحة المفاتيح بالموصلات الموجودة في لوحة النظام.
5. تم بتركيب:

a. [لوحة النظام](#)

b. [الشاشة](#)

c. [محرك أقراص الحالة الثابتة \(SSD\)](#)

d. [WWAN](#)

e. [WLAN](#)

f. [البطارية](#)

g. [الخلوية المصغرة](#)

h. [غطاء القاعدة](#)

6. اتبع الإجراءات الواردة في بعد العمل داخل النظام الخاص بك.

## إزالة مسند راحة اليد

1. اتبع الإجراءات الواردة في قبل العمل داخل جهاز الكمبيوتر الخاص بك.
2. تم بإزالة:

a. [غطاء القاعدة](#)

b. [البطارية](#)

c. [محرك أقراص الحالة الثابتة \(SSD\)](#)

d. [بطاقة WWAN](#)

e. [بطاقة WLAN](#)

f. [البطارية الخلوية المصغرة](#)

g. [علة البطاقة الذكية](#)

h. [ميكبرات الصوت](#)

i. مجموعة الشاشة

j. لوحة النظام

k. لوحة المفاتيح

3. قم بإزالة مجموعة مسند راحة اليد بعيدًا عن جهاز الكمبيوتر.



## تركيب مسند راحة اليد

1. ضع المشتت الحراري في جهاز الكمبيوتر.

2. قم بتركيب:

a. لوحة المفاتيح

b. لوحة النظام

c. مجموعة الشاشة

d. مكبرات الصوت

e. علبة البطارية الذكية

f. البطارية الخلفية المصغرة

g. بطاقة WLAN

h. بطاقة WWAN

i. محرك أقراص الحالة الثابتة (SSD)

j. البطارية

k. غطاء القاعدة

3. اتبع الإجراءات الواردة في بعد العمل داخل النظام الخاص بك.

# 3

## التكنولوجيا والمكونات

### مهايي التيار

يتم عرض جهاز الكمبيوتر المحمول هذا مزودًا بمهايي تيار قدرة 45 وات. يستخدم هذا المهايي موصل USB من النوع C.

تحذير: عند فصل كابل مهايي التيار من جهاز الكمبيوتر المحمول، أمسك الموصل، وليس الكابل ذاته، ثم اسحب ببطء ولكن برفق لتجنب إتلاف الكابل.

تحذير: يعمل مهايي التيار مع المتابس الكهربائية في جميع أنحاء العالم. ومع ذلك، تختلف موصلات وشراخج التيار بين البلدان. وقد يؤدي استخدام كابل غير متوافق، أو توصيل الكابل بطريقة غير صحيحة بشريحة التيار أو المتابس الكهربائي إلى اندلاع حريق أو تلف الأجهزة.

### المعالجات

يتم شحن جهاز الكمبيوتر المحمول هذا مع المعالجات التالية:

- Intel Core M3-6Y30
- Intel Core M5-6Y57
- Intel Core M7-6Y75

ملاحظة: تختلف سرعة الساعة وأدائها على أساس عبء العمل ومتغيرات أخرى.

## التعرف على المعالجات في Windows 10

1. المس ببحث الويب وWindows.
2. اكتب مدير الأجهزة.
3. المس المعالج.



يتم عرض معلومات المعالج الأساسية.

## التعرف على المعالجات في Windows 8

1. المس ببحث الويب وWindows.
2. اكتب مدير الأجهزة.
3. المس المعالج.

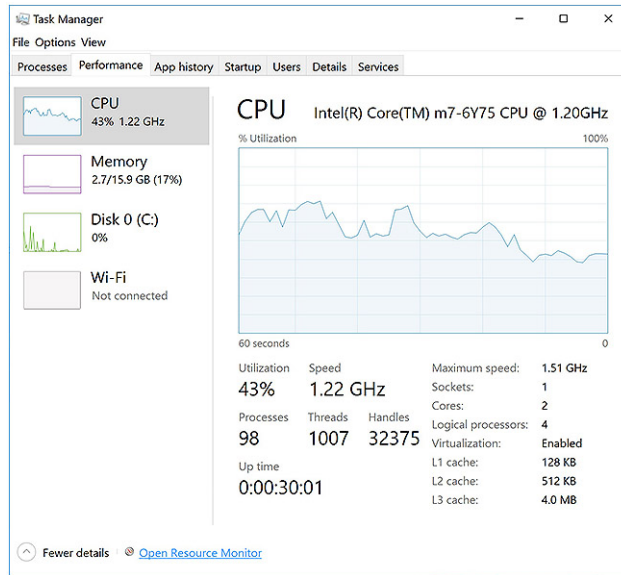
## Processors

- Intel(R) Core(TM) m7-6Y75 CPU @ 1.20GHz
- Intel(R) Core(TM) m7-6Y75 CPU @ 1.20GHz
- Intel(R) Core(TM) m7-6Y75 CPU @ 1.20GHz
- Intel(R) Core(TM) m7-6Y75 CPU @ 1.20GHz

يتم عرض معلومات المعالج الأساسية.

## التحقق من استخدام المعالج في مدير المهام

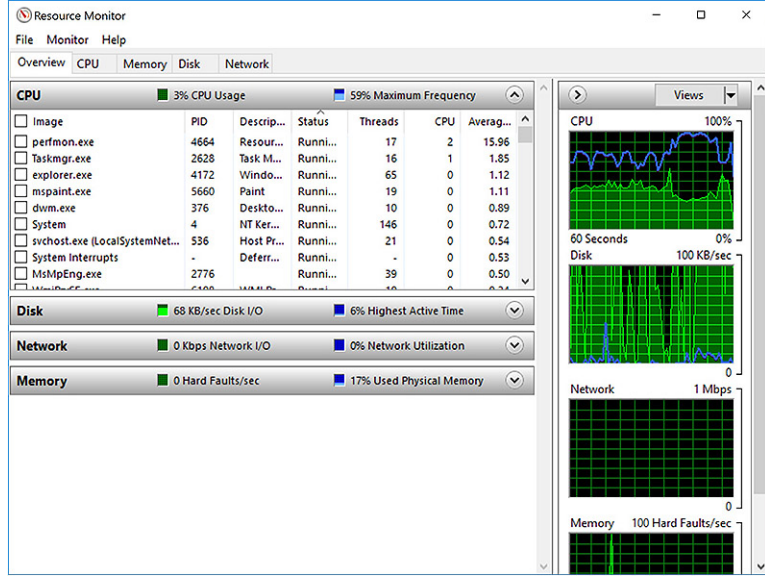
1. اضغط مع الاستمرار على شريط المهام.
2. حدد تشغيل مدير المهام.
3. انقر على علامة تبويب الأداء في نافذة مدير مهام Windows.



يتم عرض تفاصيل أداء المعالج.

## التحقق من استخدام المعالج في شاشة الموارد

1. اضغط مع الاستمرار على شريط المهام.
2. حدد تشغيل مدير المهام.
3. انقر على علامة تبويب الأداء في نافذة مدير مهام Windows.
4. انقر على فتح شاشة الموارد.




## مجموعة الشرائح

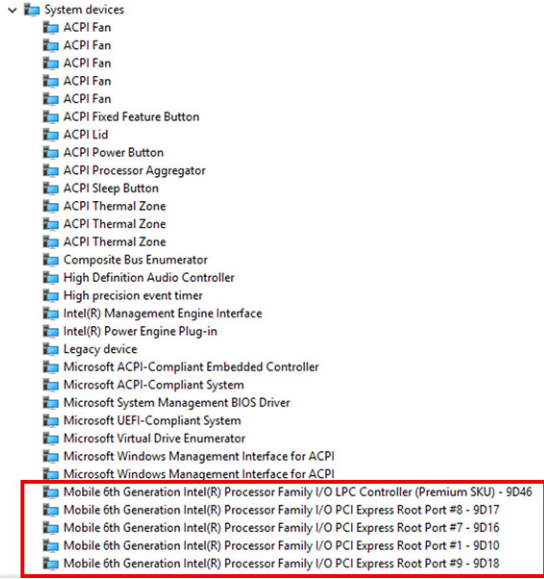
تتواصل جميع أجهزة الكمبيوتر المحمولة مع CPU (وحدة المعالجة المركزية) عبر مجموعة الشرائح. يتم شحن جهاز الكمبيوتر المحمول هذا مزودًا بمجموعة شرائح Intel السلسلة 100 Series.

## تنزيل برنامج تشغيل مجموعة الشرائح


1. تم تشغيل جهاز الكمبيوتر المحمول.
2. انتقل إلى [www.dell.com/support](http://www.dell.com/support).
3. انقر على **دم المنتج**، وأدخل رمز الخدمة الخاص بجهاز الكمبيوتر المحمول لديك، ثم انقر على **تقديم**.
4. **ملاحظة:** إذا لم يكن لديك علامة الخدمة، فاستخدم ميزة الاكتشاف التلقائي أو تصفح يدويًا للوصول إلى طراز جهاز الكمبيوتر المحمول الخاص بك.
4. انقر على **برنامج التشغيل والتنزيلات**.
5. حدد نظام التشغيل المثبت على جهاز الكمبيوتر المحمول الخاص بك.
6. مرر الصفحة لأسفل، وقم بتوسيع **مجموعة الشرائح**، وحدد برنامج تشغيل مجموعة الشرائح الخاص بك.
7. انقر على **تنزيل ملف** لتنزيل أحدث إصدار من برنامج تشغيل مجموعة الشرائح لجهاز الكمبيوتر المحمول الخاص بك.
8. بعد اكتمال التنزيل، انتقل إلى المجلد الذي حفظت ملف برنامج التشغيل بداخله.
9. انقر نقرًا مزدوجًا على أيقونة ملف برنامج تشغيل مجموعة الشرائح واتبع التعليمات التي تظهر على الشاشة.

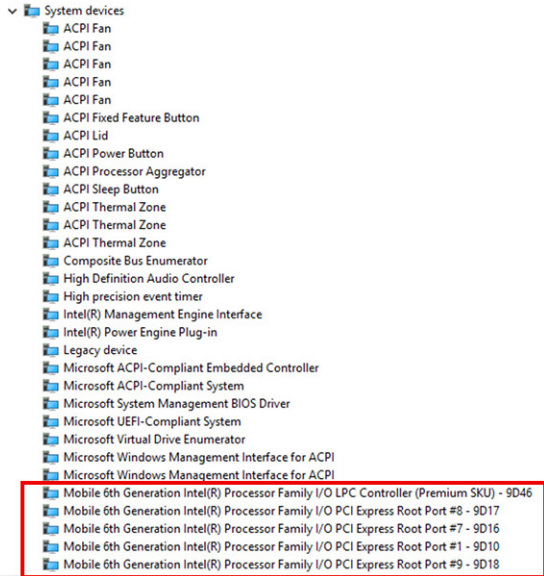
## التعرف على مجموعة الشرائح في مدير الأجهزة على Windows 10

1. انقر على **كل الإعدادات**  على شريط التايم الخاص بـ Windows 10.
2. من **لوحة التحكم**، حدد **مدير الأجهزة**.
3. قم بتوسيع **أجهزة النظام** وابحث عن مجموعة الشرائح.



## التعرف على مجموعة الشرائح في مدير الأجهزة على Windows 8

1. انقر على الإعدادات  على شريط التائم الخاص بـ Windows 8.1.
2. من لوحة التحكم، حدد مدير الأجهزة.
3. قم بتوسيع أجهزة النظام وابحث عن مجموعة الشرائح.



## خيارات الرسومات

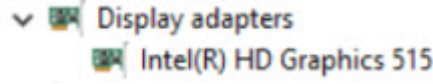
يتم شحن جهاز الكمبيوتر المحمول هذا مزودًا بمجموعة شرائح الرسومات Intel HD Graphics 515.

## تنزيل برامج التشغيل

1. تم بتشغيل جهاز الكمبيوتر المحمول.
2. انتقل إلى [www.dell.com/support](http://www.dell.com/support).
3. انقر على **دم المنتج**، وأدخل رمز الخدمة الخاص بجهاز الكمبيوتر المحمول الخاص بك، ثم انقر على **Submit**.
4. **ملاحظة:** إذا لم يكن لديك رمز الخدمة، فاستخدم ميزة الاكتشاف التلقائي أو تصفح يدويًا للوصول إلى طراز جهاز الكمبيوتر المحمول الخاص بك.
4. انقر على **برامج التشغيل والتنزيلات**.
5. حدد نظام التشغيل المثبت على جهاز الكمبيوتر المحمول الخاص بك.
6. مرر الصفحة لأسفل وحدد برنامج تشغيل الرسومات للتثبيت.
7. انقر على **تنزيل ملف** لتنزيل برنامج تشغيل الرسومات لجهاز الكمبيوتر المحمول الخاص بك.
8. بعد اكتمال التنزيل، انتقل إلى المجلد الذي حفظت ملف برنامج تشغيل الرسومات بداخله.
9. انقر نقرًا مزدوجًا على أيقونة ملف برنامج تشغيل الرسومات واتبع التعليمات التي تظهر على الشاشة.

## التعرف على محايي الشاشة

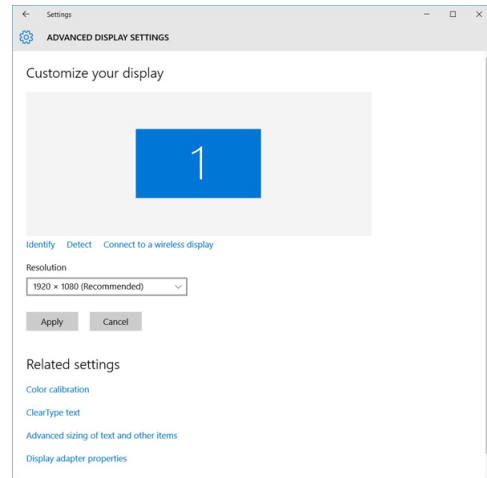
1. تم بتشغيل **تجربة البحث** وحدد الإعدادات.
2. أكتب مدير الأجهزة في مربع البحث والمس **مدير الأجهزة** من اللوح الأسفل.
3. تم بتوسيع **محايي الشاشة**.



يتم عرض محايي الشاشة.


## تغيير دقة الشاشة

1. اضغط مع الاستمرار على شاشة سطح المكتب ثم حدد **إعدادات الشاشة**.
2. المس أو انقر على **إعدادات الشاشة المتقدمة**.
3. حدد الدقة المطلوبة من القائمة المنسدلة ثم اضغط على **تطبيق**.



## تدوير الشاشة

1. اضغط مع الاستمرار على شاشة سطح المكتب. يتم عرض قائمة فرعية.
2. اختر **خيارات الرسومات** → **تدوير** ثم اختر مما يلي:
  - أدر إلى العادي
  - أدر إلى 90 درجة
  - أدر إلى 180 درجة
  - أدر إلى 270 درجة

 **ملاحظة:** كما يمكن تدوير الشاشة باستخدام مجموعات المفاتيح التالية:


- **Ctrl + Alt +** مفاتيح السهم لأعلى (أدر إلى العادي)
- مفاتيح السهم الأيمن (أدر إلى 90 درجة)
- مفاتيح السهم لأسفل (أدر إلى 180 درجة)
- مفاتيح السهم الأيسر (أدر إلى 270 درجة)

## خيارات الشاشة

إن جهاز الكمبيوتر المحمول هذا مزود بشاشة قياس 11.57 بوصة ذات معيار جودة FHD (كاملة الوضوح) بمعيار دقة 1080 x 1920 (كحد أقصى) ومعيار جودة QHD (وضوح عالٍ رياضي) بمعيار دقة 1800 x 3200 (كحد أقصى).

## ضبط السطوع في 10Windows

لتمكن أو تعطيل ضبط سطوع الشاشة التلقائي:

1. قم بالسحب من الحافة اليمنى للشاشة للوصول إلى مركز الإجراءات.
  2. المس أو انقر على **كل الإعدادات** → **النظام** → **الشاشة**.
  3. استخدم مؤشر تمرير **ضبط سطوع الشاشة تلقائياً** لتمكين أو تعطيل ضبط سطوع الشاشة التلقائي.
-  **ملاحظة:** يمكنك أيضاً استخدام مؤشر تمرير **مستوى السطوع** لضبط السطوع يدوياً.

## ضبط السطوع في 8Windows

لتمكن أو تعطيل ضبط سطوع الشاشة التلقائي:

1. قم بالسحب من الحافة اليمنى للشاشة للوصول إلى قائمة التأم.
2. المس أو انقر على **الإعدادات** → **تغيير إعدادات الكمبيوتر** → **الكمبيوتر والأجهزة** → **الطاقة والسكون**.
3. استخدم مؤشر تمرير **ضبط سطوع الشاشة تلقائياً** لتمكين أو تعطيل ضبط سطوع الشاشة التلقائي.

## تنظيف الشاشة

1. تحقق من عدم وجود أي لقطات أو مناطق يجب تنظيفها.
2. استخدم قطعة قماش مصنوعة من الألياف الناعمة لإزالة أي غبار ظاهر وقم بإزالة أي أساخ دقيقة بالفرشاة برفق.
3. يجب استخدام أدوات التنظيف الجيد لتنظيف الشاشة الخاصة بك والحفاظة عليها في حالة واضحة ونظيفة.

- ملاحظة:** لا تترش أبدًا أي محاليل تنظيف مباشرةً على الشاشة ولكن قم برشها على قطعة القماش المستخدمة في التنظيف.
4. امسح الشاشة برفق في حركة دائرية. ولا تضغط بقوة على قطعة القماش.
  - ملاحظة:** لا تضغط بقوة على الشاشة أو تلمسها بأصابعك والا سوف تترك آثارًا زيتية وخطات.
  - ملاحظة:** لا تترك أي سائل على الشاشة.
  5. أزل كل الرطوبة الزائدة حيث أنها قد تتلف شاشتك.
  6. اترك الشاشة تجف تمامًا قبل تشغيلها.
  7. بالنسبة للبقع التي من الصعب إزالتها، كرر هذا الإجراء حتى تصبح الشاشة نظيفة.

## باستخدام شاشة اللمس في 10Windows

اتبع هذه الخطوات لتمكين أو تعطيل شاشة اللمس:

1. انتقل إلى شريط التائم واضغط على **كل الإعدادات**.
2. اضغط على **لوحة التحكم**.
3. اضغط على **القلم وأجهزة الإدخال في لوحة التحكم**.
4. اضغط على علامة التبويب **اللمس**.
5. اختر **استخدام إصبعك كجهاز إدخال** لتمكين شاشة اللمس. لتعطيل شاشة اللمس قم بإلغاء اختيار المربع.

## باستخدام شاشة اللمس في 8Windows

اتبع هذه الخطوات لتمكين أو تعطيل شاشة اللمس:

1. انتقل إلى شريط التائم واضغط على **الإعدادات**.
2. اضغط على **لوحة التحكم**.
3. اضغط على **القلم وأجهزة الإدخال في لوحة التحكم**.
4. اضغط على علامة التبويب **اللمس**.
5. اختر **استخدام إصبعك كجهاز إدخال** لتمكين شاشة اللمس. لتعطيل شاشة اللمس قم بإلغاء اختيار المربع.

## توصيل أجهزة العرض الخارجية

اتبع هذه الخطوات لتوصيل جهاز الكمبيوتر المحمول الخاص بك بجهاز عرض خارجي:

1. تأكد من أن جهاز العرض قيد التشغيل وتم تركيب كابل جهاز العرض في منفذ فيديو على جهاز الكمبيوتر المحمول الخاص بك.
2. اضغط على مفتاح شعار **Windows + P**.
3. اختر أحد الأوضاع التالية:
  - شاشة جهاز الكمبيوتر الشخصي فقط
  - تكرار
  - توسيع
  - الشاشة الثانية فقط

**ملاحظة:** لمزيد من المعلومات، راجع المستند الذي تم شحنه مع جهاز العرض الخاص بك.

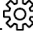
## وحدة تحكم CG Waves MaxxAudio Pro3266–Realtek ALC

يتم شحن جهاز الكمبيوتر المحمول هذا مزودًا به وحدة تحكم مدججة Realtek ALC3266–CG Waves MaxxAudio Pro. وهي برنامج ترميز صوتي عالي الوضوح ومصمم لأجهزة كمبيوتر سطح المكتب والمحمولة العاملة بنظام تشغيل Windows.

### تنزيل برنامج تشغيل الصوت

1. تم بتشغيل جهاز الكمبيوتر المحمول.
2. انتقل إلى [www.dell.com/support](http://www.dell.com/support).
3. انقر على **دم المنتج**، وأدخل رمز الخدمة الخاص بجهاز الكمبيوتر الخاص بك وانقر على **تقدم**.
4. **ملاحظة:** إذا لم يكن لديك علامة الخدمة، فاستخدم ميزة الاكتشاف التلقائي أو تصفح يدويًا للوصول إلى طراز جهاز الكمبيوتر المحمول الخاص بك.
4. انقر على **برنامج التشغيل والتنزيلات**.
5. حدد نظام التشغيل المثبت على جهاز الكمبيوتر المحمول الخاص بك.
6. مرر الصفحة لأسفل وقم بتوسيع **الصوت**.
7. حدد برنامج تشغيل الصوت.
8. اضغط على **تنزيل ملف** لتنزيل أحدث إصدار من برنامج تشغيل الصوت لجهاز الكمبيوتر المحمول الخاص بك.
9. بعد اكتمال التنزيل، انتقل إلى المجلد الذي حفظت ملف برنامج تشغيل الصوت بداخله.
10. انقر نقرًا مزدوجًا على أيقونة ملف برنامج تشغيل الصوت واتبع التعليمات التي تظهر على الشاشة.


### التعرف على وحدة التحكم في الصوت في 10Windows

1. تم بتشغيل تلمحة البحث وحدد كل الإعدادات .
  2. اكتب مدير الأجهزة في مربع البحث وحدد مدير الأجهزة من اللوح الأيسر.
  3. قم بتوسيع وحدات التحكم في الصوت والفيديو والألعاب.
- يتم عرض وحدة التحكم في الصوت.

#### جدول 1. التعرف على وحدة التحكم في الصوت في 10Windows

بعد التثبيت	قبل التثبيت
	

### التعرف على وحدة التحكم في نظام التشغيل 8Windows

1. تم بتشغيل تلمحة البحث وحدد الإعدادات .
  2. اكتب مدير الأجهزة في مربع البحث وحدد مدير الأجهزة من اللوح الأيسر.
  3. قم بتوسيع وحدات التحكم في الصوت والفيديو والألعاب.
- يتم عرض وحدة التحكم في الصوت.

#### جدول 2. التعرف على وحدة التحكم في نظام التشغيل 8Windows

بعد التثبيت	قبل التثبيت
	

## تغيير إعدادات الصوت

1. تم بتشغيل تجربة البحث وأكتب صوت Dell في مربع البحث.
2. ابدأ تشغيل الأداة المساعدة الخاصة بصوت Dell من اللوح الأيسر.

## بطاقات الشبكة المحلية اللاسلكية (WLAN)

يُدعم جهاز الكمبيوتر المحمول هذا بطاقة WLAN اللاسلكية ثنائية الموجة للتيار المتردد 8260 من Intel.

## خيارات شاشة Secure Boot (التهييد الآمن)

الخيار	الوصف
Secure Boot Enable	يقوم هذا الخيار بتمكين أو تعطيل ميزة Secure Boot (التهييد الآمن).
	<ul style="list-style-type: none"><li>• تعطيل</li><li>• تمكين</li></ul>
	الإعداد الافتراضي: يمكن.


يتيح لك إمكانية توزيع قاعدة بيانات مفاتيح الأمان فقط إذا كان النظام في الوضع المخصص. يتم تعطيل الخيار **تمكين الوضع المخصص** افتراضياً. الخيارات هي:

## Expert Key Management

- PK
- KEK
- db
- dbx

في حالة قيامك بتمكين **Custom Mode (الوضع المخصص)**، تظهر الخيارات ذات الصلة بـ **PK، KEK، db، و dbx**. الخيارات هي:

- **حفظ إلى ملف** - تحفظ المفاتيح إلى ملف محدد بواسطة المستخدم
- **استبدال من ملف** - لاستبدال المفاتيح الحالي بمفتاح من ملف محدد بواسطة المستخدم
- **إلحاق من ملف** - يضيف مفاتيحاً إلى قاعدة البيانات الحالية من ملف محدد بواسطة المستخدم
- **حذف** - يحذف المفاتيح المحدد
- **إعادة تعيين كل المفاتيح** - يعيد تعيين الضبط الافتراضي
- **حذف كل المفاتيح** - يحذف كل المفاتيح

 **ملاحظة:** في حالة تعطيل وضع مخصص فإن جميع التغييرات التي يتم إجراؤها سيتم محوها وسيتم استعادة المفاتيح إلى الإعدادات الافتراضية.

## خيارات محرك الأقراص الثابتة

يُدعم جهاز الكمبيوتر المحمول هذا محرك أقراص M.2 من النوع SATA ومحرك أقراص M.2 من النوع NVMe.

## التعرف على محرك الأقراص الثابتة في Windows 10

1. المس أو انقر على كل الإعدادات  على شريط التاب الخاص بـ Windows 10.
2. المس أو انقر على لوحة التحكم، وحدد مدير الأجهزة، وتم توسيع محركات الأقراص.



محرك الأقراص الثابتة مدرج ضمن محركات الأقراص.

## التعرف على محرك الأقراص الثابتة في Windows 8

1. المس أو انقر على الإعدادات على شريط التائم الخاص بـ Windows 8.
2. المس أو انقر على لوحة التحكم، وحدد مدير الأجهزة، وتم بتوسيع محركات الأقراص.

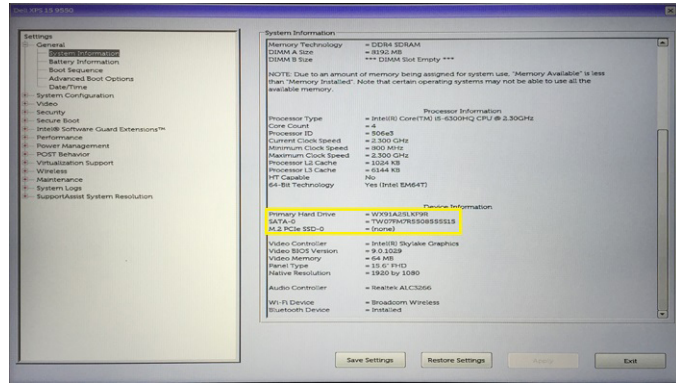


محرك الأقراص الثابتة مدرج ضمن محركات الأقراص.

## الدخول إلى إعداد BIOS

1. تم بتشغيل جهاز الكمبيوتر المحمول الخاص بك أو أعد تشغيله.
  2. عندما يظهر شعار Dell، قم بإدخال إحدى الإجراءات التالية للدخول إلى إعداد BIOS:
- مع لوحة المفاتيح - اضغط على F2 حتى تظهر رسالة الدخول إلى إعداد BIOS. للدخول إلى قائمة اختيار التمهيد، اضغط على F12.
  - بدون لوحة المفاتيح - عندما يتم عرض قائمة الاختيار عند الضغط على F12 اضغط على زر خفض الصوت للدخول إلى إعداد BIOS. للدخول إلى قائمة اختيار التمهيد، اضغط على زر رفع الصوت.

يكون محرك الأقراص الثابتة مدرجاً ضمن System Information (معلومات النظام) في مجموعة General (عام).



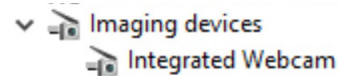
## مميزات الكاميرا

يأتي جهاز الكمبيوتر المحمول هذا مزوداً بكاميرا أمامية لها دقة صورة 720 x 1280 (أقصى حد).

ملاحظة: توجد الكاميرا في الزاوية اليسرى السفلى من شاشة LCD.

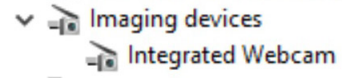
## التعرف على الكاميرا في مدير الأجهزة على Windows 10

1. في مربع البحث، اكتب مدير الأجهزة، ثم المس لبدء تشغيله.
2. تحت مدير الأجهزة، تم بتوسيع أجهزة التصوير.



## التعرف على الكاميرا في مدير الأجهزة على 8Windows

1. تم بتشغيل شريط التائم من واجهة سطح المكتب.
2. حدد لوحة التحكم.
3. حدد مدير الأجهزة وتم بتوسيع أجهزة التصوير.

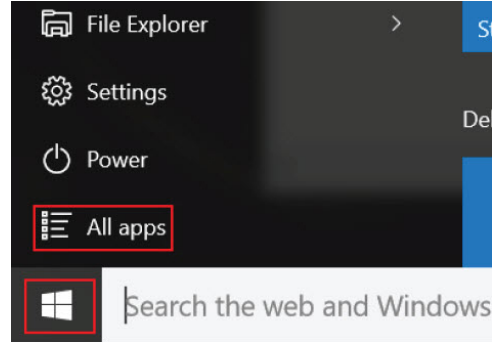


### بدء تشغيل الكاميرا

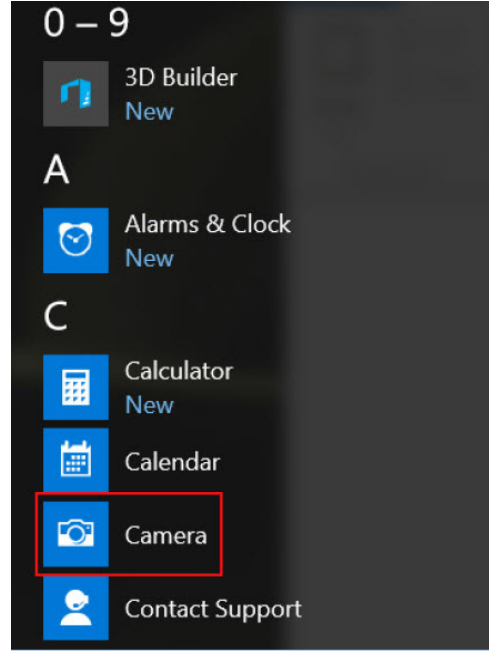
لبدء تشغيل الكاميرا، تم بفتح تطبيق يستخدم الكاميرا. على سبيل المثال، إذا قمت بالضغط على برنامج Dell Webcam Central أو برنامج Skype الذي تم شحنه مع جهاز الكمبيوتر المحمول، يتم تشغيل الكاميرا. وبالمثل، إذا كنت تجري محادثة عبر الإنترنت وتطلب التطبيق الدخول إلى كاميرا الويب، يتم تشغيل كاميرا الويب.

### بدء تشغيل تطبيق الكاميرا

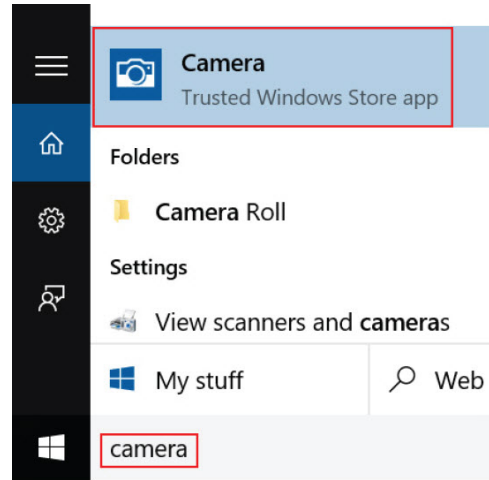
1. المس أو انقر على زر Windows وحدد جميع التطبيقات.



2. حدد الكاميرا من قائمة التطبيقات.



3. إذا لم يتوفر تطبيق الكاميرا في قائمة التطبيقات، فابحث عنه.




## مميزات الذاكرة

في جهاز الكمبيوتر المحمول هذا، فإن الذاكرة RAM (ذاكرة الوصول العشوائي) هي جزء من لوحة النظام. إن جهاز الكمبيوتر المحمول هذا يدعم ذاكرة LPDDR3 بسعات من 4 جيجابايت إلى 16 جيجابايت، بما يصل على 1600 ميجاهرتز.

ملاحظة: ونظراً لأن الذاكرة جزء من لوحة النظام، لا يمكن ترقيةها كوحدة منفصلة. وإذا قرر الدعم الفني أن الذاكرة سبب المشكلة، فأعد وضع لوحة النظام.

## التحقق من ذاكرة النظام في Windows 10

1. اضغط على زر Windows واختر كل الإعدادات  → النظام.
2. تحت النظام، اضغط على حول.

## التحقق من ذاكرة النظام في Windows 8

1. من سطح المكتب الخاص بك، قم بتشغيل **شريط التام**.
2. اختر لوحة التحكم ثم اختر النظام.

### التحقق من ذاكرة النظام في الإعدادات

1. قم بتشغيل جهاز الكمبيوتر المحمول الخاص بك أو أعد تشغيله.
2. قم بإدخال أحد الإجراءات التالية بعد أن يتم عرض شعار Dell:
  - مع لوحة المفاتيح - اضغط على F2 حتى تظهر رسالة الدخول إلى إعداد BIOS. للدخول إلى قائمة اختيار التمهيد، اضغط على F12.
  - بدون لوحة المفاتيح - عندما يتم عرض قائمة الاختيار عند الضغط على F12 اضغط على زر خفض الصوت للدخول إلى إعداد BIOS. للدخول إلى قائمة اختيار التمهيد، اضغط على زر رفع الصوت.
3. في اللوح الأيسر، اختر **Settings (الإعدادات) → General (عام) → System Information (معلومات النظام)**. يتم عرض معلومات الذاكرة في اللوح الأيمن.

### اختبار الذاكرة باستخدام ePSA (تقييم النظام المحسن لما قبل التمهيد)

1. قم بتشغيل جهاز الكمبيوتر المحمول الخاص بك أو أعد تشغيله.
  2. قم بإدخال أحد الإجراءات التالية بعد أن يتم عرض شعار Dell:
    - مع لوحة المفاتيح - اضغط على F2.
    - بدون لوحة المفاتيح - اضغط مع الاستمرار على زر رفع الصوت عندما يتم عرض شعار DELL على الشاشة. عندما يتم عرض قائمة الاختيار عند الضغط على F12. حدد **Diagnostics (التشخيصات)** من قائمة التمهيد، ثم اضغط على Enter.
- يبدأ تقييم النظام قبل التمهيد (PSA) على جهاز الكمبيوتر المحمول الخاص بك.
- 

## برامج تشغيل مجموعة شرائح Intel

تحقق من تثبيت برامج تشغيل مجموعة شرائح Intel بالفعل على جهاز الكمبيوتر المحمول.

بعد التثبيت	قبل التثبيت
<ul style="list-style-type: none"> <li>Other devices                             <ul style="list-style-type: none"> <li>PCI Device</li> <li>PCI Simple Communications Controller</li> <li>Unknown device</li> </ul> </li> <li>System devices                             <ul style="list-style-type: none"> <li>ACPI Fan</li> <li>ACPI Fan</li> <li>ACPI Fan</li> <li>ACPI Fan</li> <li>ACPI Fan</li> <li>ACPI Fan</li> <li>ACPI Fixed Feature Button</li> <li>ACPI Lid</li> <li>ACPI Processor Aggregator</li> <li>ACPI Sleep Button</li> <li>ACPI Thermal Zone</li> <li>ACPI Thermal Zone</li> <li>ACPI Thermal Zone</li> <li>Camera Sensor (DP967)</li> <li>Camera Sensor OV8858</li> <li>Composite Bus Enumerator</li> <li>High precision event timer</li> <li>Intel(R) 100 Series Chipset Family LPC Controller/eSPI Controller - 9D46</li> <li>Intel(R) 100 Series Chipset Family PCI Express Root Port #10 - 9D19</li> <li>Intel(R) 100 Series Chipset Family PCI Express Root Port #9 - 9D18</li> <li>Intel(R) 100 Series Chipset Family PMC - 9D21</li> <li>Intel(R) 100 Series Chipset Family SMBUS - 9D23</li> <li>Intel(R) 100 Series Chipset Family Thermal subsystem - 9D31</li> <li>Intel(R) C2C2 Host Controller</li> <li>Intel(R) Control Logic</li> <li>Intel(R) Imaging Signal Processor 2500</li> <li>Intel(R) Integrated Sensor Solution</li> <li>Intel(R) Management Engine Interface</li> <li>Intel(R) Power Engine Plug-in</li> <li>Intel(R) Serial IO GPIO Host Controller - INT3448</li> <li>Intel(R) Serial IO I2C Host Controller - 9D60</li> <li>Intel(R) Serial IO I2C Host Controller - 9D61</li> <li>Intel(R) Serial IO I2C Host Controller - 9D62</li> <li>Intel(R) Serial IO I2C Host Controller - 9D63</li> </ul> </li> </ul>	<ul style="list-style-type: none"> <li>Other devices                             <ul style="list-style-type: none"> <li>PCI Data Acquisition and Signal Processing Controller</li> <li>PCI Device</li> <li>PCI Memory Controller</li> <li>PCI Simple Communications Controller</li> <li>SM Bus Controller</li> <li>Unknown device</li> </ul> </li> <li>System devices                             <ul style="list-style-type: none"> <li>ACPI Fan</li> <li>ACPI Fan</li> <li>ACPI Fan</li> <li>ACPI Fan</li> <li>ACPI Fan</li> <li>ACPI Fixed Feature Button</li> <li>ACPI Power Button</li> <li>ACPI Processor Aggregator</li> <li>ACPI Thermal Zone</li> <li>ACPI Thermal Zone</li> <li>Composite Bus Enumerator</li> <li>High Definition Audio Controller</li> <li>High precision event timer</li> <li>Intel(R) Power Engine Plug-in</li> <li>Legacy device</li> <li>Microsoft ACPI-Compliant Embedded Controller</li> <li>Microsoft ACPI-Compliant System</li> <li>Microsoft System Management BIOS Driver</li> <li>Microsoft UEFI-Compliant System</li> <li>Microsoft Virtual Drive Enumerator</li> <li>Microsoft Windows Management Interface for ACPI</li> <li>Microsoft Windows Management Interface for ACPI</li> <li>NDIS Virtual Network Adapter Enumerator</li> <li>Numeric data processor</li> <li>PCI Express Root Complex</li> <li>PCI Express Root Port</li> <li>PCI Express Root Port</li> <li>PCI Express Root Port</li> <li>PCI Express Root Port</li> <li>PCI standard host CPU bridge</li> <li>PCI standard ISA bridge</li> <li>Plug and Play Software Device Enumerator</li> <li>Programmable interrupt controller</li> <li>Remote Desktop Device Redirector Bus</li> <li>System CMOS/real time clock</li> <li>System timer</li> <li>UMBus Root Bus Enumerator</li> </ul> </li> </ul>

## برامج تشغيل الرسومات عالية الوضوح من Intel

تحقق من تثبيت برامج تشغيل الرسومات عالية الوضوح من Intel بالفعل في جهاز الكمبيوتر المحمول الخاص بك.

جدول 4. برامج تشغيل الرسومات عالية الوضوح من Intel

بعد التثبيت	قبل التثبيت
<ul style="list-style-type: none"> <li>Display adapters                             <ul style="list-style-type: none"> <li>Intel(R) HD Graphics 515</li> </ul> </li> <li>Sound, video and game controllers                             <ul style="list-style-type: none"> <li>Intel(R) AVStream Camera 2500</li> <li>Intel(R) Display Audio</li> <li>Realtek High Definition Audio(SST)</li> </ul> </li> </ul>	<ul style="list-style-type: none"> <li>Display adapters                             <ul style="list-style-type: none"> <li>Microsoft Basic Display Adapter</li> </ul> </li> <li>Sound, video and game controllers                             <ul style="list-style-type: none"> <li>High Definition Audio Device</li> <li>High Definition Audio Device</li> </ul> </li> </ul>

## برامج تشغيل الصوت عالي الوضوح Realtek

تحقق من تثبيت برامج تشغيل الصوت من Realtek بالفعل على جهاز الكمبيوتر المحمول.

جدول 5. برامج تشغيل الصوت عالي الوضوح من Realtek


بعد التثبيت	قبل التثبيت
<ul style="list-style-type: none"> <li>Audio inputs and outputs                             <ul style="list-style-type: none"> <li>Microphone Array (Realtek High Definition Audio(SST))</li> <li>Speakers / Headphones (Realtek High Definition Audio(SST))</li> </ul> </li> <li>Sound, video and game controllers                             <ul style="list-style-type: none"> <li>Intel(R) AVStream Camera 2500</li> <li>Intel(R) Display Audio</li> <li>Realtek High Definition Audio(SST)</li> </ul> </li> </ul>	<ul style="list-style-type: none"> <li>Audio inputs and outputs                             <ul style="list-style-type: none"> <li>Microphone (High Definition Audio Device)</li> <li>Speakers (High Definition Audio Device)</li> </ul> </li> <li>Sound, video and game controllers                             <ul style="list-style-type: none"> <li>High Definition Audio Device</li> <li>Intel(R) Display Audio</li> </ul> </li> </ul>

## Boot Sequence


يتيح لك تسلسل التمهيد إمكانية تجاوز ترتيب جهاز التمهيد المحدد من قبل النظام ويقوم بالتمهيد مباشرة إلى جهاز محدد (على سبيل المثال: محرك الأقراص الضوئية أو محرك الأقراص الثابتة). أثناء اختبار التشغيل الناقى (POST)، عند ظهور شعار Dell، يمكنك:

- الوصول إلى إعداد النظام من خلال الضغط على المفتاح F2
  - إظهار قائمة التمهيد تظهر مرة واحدة عن طريق الضغط على المفتاح F12
- تعرض قائمة التمهيد التي تظهر لمرة واحدة الجهاز الذي يمكنك التمهيد منه متضمنًا خيار التشخيص. خيارات قائمة التمهيد هي:

- محرك الأقراص القابلة للإزالة (في حالة توفره)
- محرك الأقراص STXXXX

 **ملاحظة:** يشير XXX إلى رقم محرك أقراص SATA.


- محرك الأقراص الضوئية
- التشخيصات

 **ملاحظة:** عند اختيار تشخيصات ستظهر شاشة تشخيصات ePSA.


يعرض أيضًا تسلسل التمهيد الخيار الخاص بالوصول إلى شاشة ضبط النظام.

## مفاتيح التنقل

يعرض الجدول التالي مفاتيح تنقل إعداد النظام.

 **ملاحظة:** بالنسبة لمعظم خيارات إعداد النظام، فإن التغييرات التي تقوم بها يتم تسجيلها ولكن لا تسري حتى تعيد تشغيل النظام.

### جدول 6. مفاتيح التنقل

المفتاح	الاحتمال
السهم لأعلى	ينتقل إلى الحقل السابق.
السهم لأسفل	ينتقل إلى الحقل التالي.
Enter	يتيح لك إمكانية تحديد قيمة في الحقل المحدد (في حالة تطبيقه) أو اتباع الارتباط الموجود في الحقل.
شريط المسافة	تقوم بتكبير أو طي قائمة منسدلة، في حالة تطبيقها.
Tab	تنقل إلى منطقة التركيز التالية.
	<b>ملاحظة:</b> بالنسبة لمستعرض الرسومات القياسية فقط.

المفتاح	الاحتمال
Esc	ينتقل إلى الصفحة السابقة حتى تعرض الشاشة الرئيسية. يؤدي الضغط على Esc في الشاشة الرئيسية إلى عرض رسالة تطلبك بحفظ أية تغييرات غير محفوظة ويعيد تشغيل النظام.
F1	تعرض ملف تعليمات ضبط النظام.

## خيارات إعداد النظام

 ملاحظة: بناء على جهاز الكمبيوتر والأجهزة التي تم تركيبها، قد تظهر العناصر المدرجة في هذا القسم أو قد لا تظهر.

## خيارات الشاشة العامة

يذكر هذا القسم ميزات الأجهزة الأساسية الموجودة في جهاز الكمبيوتر الخاص بك.

الخيار	الوصف
<b>System Information</b>	<p>يذكر هذا القسم ميزات الأجهزة الأساسية الموجودة في جهاز الكمبيوتر الخاص بك.</p> <ul style="list-style-type: none"> <li>معلومات النظام: تعرض BIOS Version (إصدار نظام الإدخال والإخراج الأساسي (BIOS))، Service Tag (رمز الخدمة)، Asset Tag (رمز الأصل)، Ownership Tag (رمز الملكية)، و Ownership Date (تاريخ الملكية)، Manufacture Date (تاريخ التصنيع)، و Express Service Code (كود الخدمة السريعة).</li> <li>معلومات الذاكرة: تعرض Memory Installed (الذاكرة المثبتة)، Memory Available (الذاكرة المتاحة)، و Memory Speed (سرعة الذاكرة)، و Memory Channels Mode (وضع قنوات الذاكرة)، و Memory technology (تقنية الذاكرة).</li> <li>معلومات المعالج: تعرض Processor Type (نوع المعالج)، Core Count (عدد الأنوية)، Processor ID (تعريف المعالج)، Clock Speed (سرعة الساعة الحالية)، و Minimum Clock Speed (الحد الأدنى لسرعة الساعة)، و Maximum Clock Speed (الحد الأقصى لسرعة الساعة)، و Processor L2 Cache (ذاكرة التخزين المؤقت من المستوى الثاني للمعالج)، و Processor L3 Cache (ذاكرة التخزين المؤقت من المستوى الثالث للمعالج)، و HT Capable (قدرة HT) 64-bit، و technology (التقنية ذات 64 بت).</li> <li>معلومات الجهاز: SATA-0 (محرك أقراص SATA-0)، M. 2 PCIe SSD-0، Video Controller (وحدة التحكم في الفيديو)، و Video BIOS Version (إصدار BIOS الفيديو)، و Video Memory (ذاكرة الفيديو)، و Panel Type (نوع اللوحة)، و Native Resolution (الدقة الأصلية)، و Audio Controller (وحدة التحكم في الصوت)، و WiFi Device (جهاز WiFi)، و WiGig Device (جهاز WiGig)، و Cellular Device (الجهاز الخلوي)، و Bluetooth (جهاز Bluetooth).</li> </ul>
<b>Battery Information</b>	تعرض حالة البطارية ونوع محامى التيار المتردد المتصل بجهاز الكمبيوتر.
<b>Boot Sequence</b>	<p>يتيح لك إمكانية تغيير الترتيب الذي يحاول به الكمبيوتر العثور على نظام تشغيل.</p> <ul style="list-style-type: none"> <li>Windows Boot Manager (مدير تمهيد Windows) أو UEFI (واجهة البرامج الثابتة القابلة للتجديد الموحدة)</li> <li>Legacy (القديم) أو UEFI (واجهة البرامج الثابتة القابلة للتجديد الموحدة)</li> </ul>
<b>Boot Options</b>	<p>يتيح لك هذا الخيار تحميل ذاكرة ROM القديمة. بشكل افتراضي، فإن خيار <b>Enable UEFI Network Stack</b> (تفكين تجميع شبكة واجهة البرامج الثابتة القابلة للتجديد الموحدة) يكون معطلاً.</p> <p>يتيح لك إمكانية تغيير التاريخ والوقت.</p>
<b>Date/Time</b>	

## خيارات شاشة تهيئة النظام

الخيار	الوصف
<b>SATA Operation</b>	يتيح لك تهيئة وحدة التحكم في محرك الأقراص الثابتة SATA الداخلي. الخيارات المتاحة هي: <ul style="list-style-type: none"><li>Disabled (تعطيل)</li><li>AHCI</li><li>RAID On (تشغيل RAID): يتم تمكين هذا الخيار بشكل افتراضي.</li></ul>
<b>Drives</b>	يتيح لك تهيئة محركات أقراص SATA على اللوحة. يتم تمكين جميع محركات الأقراص بشكل افتراضي. الخيارات المتاحة هي: <ul style="list-style-type: none"><li>SATA-1</li><li>M.2 PCI-e SSD-0</li></ul>
<b>SMART Reporting</b>	يتحكم هذا الخلل في ما إذا كانت أخطاء محرك الأقراص الثابتة للمحرك المدججة يتم الإبلاغ عنها أثناء بدء تشغيل النظام. تعد هذه التقنية جزءًا من مواصفات SMART (تحليل المراقبة الذاتية وتقنية الإبلاغ). يتم تعطيل هذا الخيار بشكل افتراضي. <ul style="list-style-type: none"><li>Enable SMART Reporting (تمكين تقارير SMART)</li></ul>
<b>USB/Thunderbolt Configuration (تهيئة USB/Thunderbolt)</b>	هذه ميزة اختيارية. <p>يقوم هذا الخلل بتهيئة وحدة تحكم USB المدججة. في حالة تمكين دعم التمهيد، يسمح للنظام بتهيئة أي نوع من أجهزة تخزين USB كبيرة السعة (محرك الأقراص الثابتة، مفتاح الذاكرة، القرص المرن).</p> <p>في حالة تمكين منفذ USB، يتم تمكين الجهاز المتصل بهذا المنفذ وإتاحته لنظام التشغيل.</p> <p>في حالة تعطيل منفذ USB، لا يمكن لنظام التشغيل مشاهدة أي جهاز متصل بهذا المنفذ.</p> <p>الخيارات هي:</p> <ul style="list-style-type: none"><li>Enable USB Boot Support (تمكين دعم التمهيد من USB) (تمكين بشكل افتراضي)</li><li>Enable External USB Port (تمكين منفذ USB الخارجي) (تمكين بشكل افتراضي)</li><li>Enable Thunderbolt Port (تمكين منفذ Thunderbolt) (تمكين بشكل افتراضي).</li><li>Enable Thunderbolt Boot Support (تمكين دعم تمهيد Thunderbolt). هذه ميزة اختيارية.</li><li>Always Allows Dell Docks (إتاحة وحدات إرساء Dell دائمًا). هذه ميزة اختيارية.</li><li>Enables thunderbolt (and PCIe behind TBT) (تمكين التمهيد السابق لـ Thunderbolt و PCIe) وراء (TBT)</li></ul> <p> ملاحظة: دائمًا ما تعمل لوحة مفاتيح USB والفأرة في إعداد BIOS بغض النظر عن هذه الإعدادات.</p>
<b>USB PowerShare</b>	يقوم هذا الخلل بتهيئة سلوك ميزة USB PowerShare. يتيح لك هذا الخيار شحن الأجهزة الخارجية باستخدام طاقة بطارية النظام المخزنة عبر منفذ USB PowerShare. بشكل افتراضي، فإن خيار <b>تمكين USB PowerShare</b> يكون معطلًا.
<b>Audio</b>	يقوم هذا الخلل بتمكين أو تعطيل وحدة تحكم الصوت المدججة. وافتراضيًا يتم تحديد خيار <b>Enable Audio (تمكين الصوت)</b> . الخيارات هي: <ul style="list-style-type: none"><li>Enable Microphone (تمكين الميكروفون) (تمكين بشكل افتراضي)</li><li>Enable Internal Speaker (تمكين مكبر الصوت الداخلي) (تمكين بشكل افتراضي)</li></ul>

## الخيار

## الوصف

يتيح لك هذا الحقل اختيار وضع التشغيل لميزة إضاءة لوحة المفاتيح. ويمكن ضبط مستوى سطوع لوحة المفاتيح من 0% إلى 100%. والخيارات هي:

- Disabled (تعطيل)
- Dim (باهت)
- Bright (ساطع) (تتبع بشكل افتراضي)

## Keyboard Illumination

## Keyboard

## Backlight Timeout on AC

تحدد هذه الميزة قيمة مهلة انتهاء الإضاءة الخلفية للوحة المفاتيح عندما يتم توصيل محلي تيار متردد بالنظام. لا تتأثر ميزة الإضاءة الرئيسية للوحة المفاتيح. سوف تستمر إضاءة لوحة المفاتيح في دعم مستويات الإضاءة المتنوعة. ولهذا الحقل تأثير عندما يتم تمكين الإضاءة الخلفية. والخيارات هي:

- 5 seconds (5 ثوان)
- 10 seconds (10 ثوان) — يتم تحديد هذا الخيار بشكل افتراضي
- 15 seconds (15 ثانية)
- 30 seconds (30 ثانية)
- 1 minute (دقيقة واحدة)
- 5 minute (5 دقائق)
- 15 minute (15 دقيقة)
- never (أبداً)

## Keyboard

## Backlight Time-out on Battery

تصبح ميزة انتهاء إضاءة الضوء الخلفي للوحة المفاتيح غير نشطة مع خيار البطارية. ولا تتأثر ميزة الإضاءة الرئيسية للوحة المفاتيح. وتستمر إضاءة لوحة المفاتيح في دعم مستويات الإضاءة المتنوعة. ولهذا الحقل تأثير عند تمكين الإضاءة الخلفية. والخيارات هي:

- 5 seconds (5 ثوان)
- 10 seconds (10 ثوان) — يتم تحديد هذا الخيار بشكل افتراضي
- 15 seconds (15 ثانية)
- 30 seconds (30 ثانية)
- 1 minute (دقيقة واحدة)
- 5 minute (5 دقائق)
- 15 minute (15 دقيقة)
- never (أبداً)

## Touchscreen

يتحكم هذا الحقل في تمكين شاشة اللمس أو تعطيلها. يتم تمكين هذا الخيار بشكل افتراضي.

## Unobtrusive Mode

عند تمكين هذا الخيار، الضغط على Fn+F7 يحول جميع انبعاثات الضوء والصوت في النظام. لاستئناف التشغيل العادي، اضغط على Fn+F7 مرة أخرى. تم تعطيل هذا الخيار افتراضياً.

## Miscellaneous Devices

تتيح لك تمكين أو تعطيل العديد من الأجهزة المركبة:

- Enable Camera (تمكين الكاميرا) - تمكين بشكل افتراضي
- Enable Secure Digital (SD) Card (تمكين البطاقة الرقمية الآمنة (SD))
- وضع القراءة فقط لبطاقة (SD) Secure Digital

## خيارات شاشة الفيديو

## الخيار

## الوصف

يتيح لك ضبط سطوع الشاشة على حسب مصدر الطاقة (يعمل بالبطارية) On Battery و (يعمل بالتيار المتردد). On AC

## LCD Brightness

ملاحظة: سيظهر إعداد الفيديو فقط عند تثبيت بطاقة فيديو في النظام.

## خيار شاشة Security (الأمان)

الخيار	الوصف
<b>Admin Password</b>	<p>تتيح لك إمكانية تحديد كلمة مرور المسؤول (admin) أو تغييرها أو حذفها.</p> <p><b>ملاحظة:</b> يتعين عليك تحديد كلمة مرور المسؤول قبل أن تحدد كلمة مرور النظام أو محرك الأقراص الثابتة. ويؤدي حذف كلمة مرور المسؤول إلى الحذف التلقائي لكلمة مرور النظام وكلمة مرور محرك الأقراص الثابتة.</p> <p><b>ملاحظة:</b> تسري التغييرات التي يتم إجراؤها في كلمة المرور بنجاح على الفور.</p> <p>الإعداد الافتراضي: غير محدد</p>
<b>System Password</b>	<p>تتيح لك تحديد كلمة مرور النظام أو تغييرها أو حذفها.</p> <p><b>ملاحظة:</b> تسري التغييرات التي يتم إجراؤها في كلمة المرور بنجاح على الفور.</p> <p>الإعداد الافتراضي: غير محدد</p>
<b>Mini Card SSD-0 Password</b>	<p>يتيح لك تعيين كلمة مرور على محرك أقراص الحالة الثابتة المصغر (SSD) أو تغييرها أو حذفها.</p> <p><b>ملاحظة:</b> تسري التغييرات التي يتم إجراؤها في كلمة المرور بنجاح على الفور.</p> <p>الإعداد الافتراضي: غير محدد</p>
<b>Strong Password</b>	<p>تتيح لك إمكانية تدعيم الخيار الخاص بتعيين كلمات مرور قوية دوماً.</p> <p>الإعداد الافتراضي: تمكين كلمة مرور قوية غير محدد.</p>
<b>Password Configuration</b>	<p><b>ملاحظة:</b> إذا تم تمكين كلمة المرور القوية، يجب أن تحتوي كلمات مرور المسؤول والنظام على حرف كبير واحد على الأقل وحرف صغير واحد وأن يصل طولها إلى 8 أحرف على الأقل.</p>
<b>Password Bypass</b>	<p>تتيح لك إمكانية تحديد الحد الأدنى والأقصى لطول كلمات مرور المسؤول والنظام.</p> <p>تتيح لك إمكانية تمكين أو تعطيل الإذن الخاص بتجاوز كلمة مرور النظام و HDD الداخلي، وذلك عند تعيينها. الخيارات هي:</p> <ul style="list-style-type: none"><li>• Disabled (تعطيل)</li><li>• Reboot bypass (تجاوز إعادة التمهيد)</li></ul> <p>الإعداد الافتراضي: Disabled (معطل)</p>
<b>Password Change</b>	<p>يتيح لك تمكين إذن التعطيل لكلمات مرور النظام ومحرك الأقراص الثابتة عند تحديد كلمة مرور المسؤول.</p> <p>الإعداد الافتراضي: <b>Allow Non-Admin Password Changes</b> (السماح بإجراء تغييرات في كلمة مرور غير المسؤول) محدد.</p>
<b>Non-Admin Setup Changes</b>	<p>تتيح لك إمكانية تحديد ما إذا كانت التغييرات في خيارات الإعداد مسموحاً بها عند تعيين كلمة مرور المسؤول. في حالة تعطيلها، يتم قفل خيارات الإعداد بواسطة كلمة مرور المسؤول.</p>
<b>UEFI Capsule Firmware Updates</b>	<p>يتيح لك التحكم فيما إذا كان هذا النظام يسمح بتحديثات BIOS عبر حزم تحديث كبسولة UEFI أم لا.</p>

## الخيار


## الوصف

الإعداد الافتراضي: خيار **Enable UEFI Capsule Firmware Updates** (تمكين تحديثات البرامج الثابتة عبر كسولة واجهة البرامج الثابتة التالية للتصديق الموحدة) يكون محددًا.

### TPM 1.2/2.0 Security

يتيح لك إمكانية تمكين وحدة البرنامج الأساسي الموثوق به (TPM) أثناء POST. الخيارات هي:


- تشغيل وحدة البرنامج الأساسي الموثوق به (TPM) (تمكين بشكل افتراضي)
- مسح
- تجاوز PPI للأوامر الممكنة
- تجاوز PPI للأوامر المعطلة
- تنشيط
- إلغاء التنشيط

 **ملاحظة:** لترقية أو إرجاع TPM 1.2/ 2.0 إلى إصدار سابق، قم بتنزيل أداة غلاف TPM (البرنامج).

### Computrace

يتيح لك إمكانية تنشيط أو تعطيل برنامج Computrace الاختياري. الخيارات هي:

- إلغاء التنشيط
- تعطيل
- تنشيط

 **ملاحظة:** تقوم الخيارات تنشيط وتعطيل بشكل دائم بتنشيط أو تعطيل الميزة ولا يتم السماح بإجراء أي تغييرات أخرى

الإعداد الافتراضي: إلغاء التنشيط

### CPU XD Support

يتيح لك تمكين وضع تنفيذ التعطيل للمعالج.  
تمكين دعم CPU XD (الإعداد الافتراضي)

### OROM Keyboard Access

يتيح لك إمكانية تعيين خيار للدخول إلى شاشات تبينة ROM الاختيارية باستخدام مفاتيح التشغيل السريع أثناء التمهيد. الخيارات المتاحة هي:

- تمكين
- تمكين مرة واحدة
- تعطيل

الإعداد الافتراضي: تمكين.

### Admin Setup Lockout

يتيح لك إمكانية منع المستخدمين من الدخول إلى الإعداد عند تعيين كلمة مرور المسؤول.  
الإعداد الافتراضي: **مطل**

## خيارات شاشة Secure Boot (التمهيد الآمن)

## الخيار

## الوصف

يقوم هذا الخيار بتمكين أو تعطيل ميزة **Secure Boot (التمهيد الآمن)**.

### Secure Boot Enable

- تعطيل
- تمكين

## الخيار

## الوصف

الإعداد الافتراضي: ممكن.


## Expert Key Management

يتيح لك إمكانية توزيع قاعدة بيانات مفاتيح الأمان فقط إذا كان النظام في الوضع المخصص. يتم تعطيل الخيار **تمكين الوضع المخصص** افتراضيًا. الخيارات هي:

- PK
- KEK
- db
- dbx

في حالة قيامك بتمكين **Custom Mode (الوضع المخصص)**، تظهر الخيارات ذات الصلة بـ **PK، KEK، db، و dbx**. الخيارات هي:

- **حفظ إلى ملف** - تحفظ المفاتيح إلى ملف محدد بواسطة المستخدم
- **استبدال من ملف** - لاستبدال المفاتيح الحالي بمفتاح من ملف محدد بواسطة المستخدم
- **إلحاق من ملف** - يضيف مفتاحًا إلى قاعدة البيانات الحالية من ملف محدد بواسطة المستخدم
- **حذف** - يحذف المفاتيح المحدد
- **إعادة تعيين كل المفاتيح** - يعيد تعيين الضبط الافتراضي
- **حذف كل المفاتيح** - يحذف كل المفاتيح

 **ملاحظة:** في حالة تعطيل وضع مخصص فإن جميع التغييرات التي يتم إجراؤها سيتم مسحها وسيتم استعادة المفاتيح إلى الإعدادات الافتراضية.

## خيارات شاشة ملحقات حماية برنامج Intel

## الخيار

## الوصف

### Intel SGX Enable

يتيح لك هذا الحقل القدرة على توفير بيئة آمنة لتشغيل الكود/تخزين المعلومات الحساسة في سياق نظام التشغيل الرئيسي. الخيارات هي:

- تعطيل
- تمكين

الإعداد الافتراضي: معطل

### Enclave Memory Size

يضبط هذا الخيار حجم الذاكرة الاحتياطية المخصصة **SGX**. الخيارات هي:

- 32 ميجابايت
- 64 ميجابايت
- 128 ميجابايت

## خيارات شاشة الأداء

## الخيار

## الوصف

### Multi Core Support

يحدد هذا الحقل ما إذا كانت العملية سيكون لها نواة واحدة ممكنة أو إذا كانت كل الأنوية ممكنة. وسوف يتحسن أداء بعض التطبيقات مع الأنوية الإضافية. ويتم تمكين هذا الخيار افتراضيًا ويسمح لك بتمكين أو تعطيل الدعم متعدد الأنوية للمعالج. ويقوم المعالج المثبت بدعم نواتين أو أربع أنوية. وإذا تم تمكين الدعم متعدد الأنوية، فسيتم تمكين نواتين أو أربع أنوية. وإذا تم تعطيل الدعم متعدد الأنوية، فسيتم تمكين نواة واحدة.

- **Enable Multi Core Support** (تمكين الدعم متعدد الأنوية)

الخيار	الوصف
	الإعداد الافتراضي: يتم تمكين هذا الخيار.
<b>Intel SpeedStep</b>	<p>Intel SpeedStep. يتيح لك تمكين أو تعطيل ميزة.</p> <ul style="list-style-type: none"> <li>• Enable Intel SpeedStep (تمكين Intel SpeedStep)</li> </ul> <p>الإعداد الافتراضي: يتم تمكين هذا الخيار.</p>
<b>C-States Control</b>	<p>يتيح لك تمكين أو تعطيل حالات سكون المعالج الإضافية.</p> <ul style="list-style-type: none"> <li>• C states (حالات C)</li> </ul> <p>الإعداد الافتراضي: يتم تمكين هذا الخيار.</p>
<b>Intel TurboBoost</b>	<p>Intel TurboBoost للمعالج أو تعطيله. يتيح لك تمكين وضع</p> <ul style="list-style-type: none"> <li>• Enable Intel TurboBoost (تمكين Intel TurboBoost)</li> </ul> <p>الإعداد الافتراضي: يتم تمكين هذا الخيار.</p>
<b>Hyper-Thread Control</b>	<p>Hyper-Threading في المعالج. يتيح لك تمكين أو تعطيل</p> <ul style="list-style-type: none"> <li>• Disabled (تعطيل)</li> <li>• Enabled (تمكين)</li> </ul> <p>الإعداد الافتراضي: Enabled (تمكين).</p>
<b>DDR Frequency (تردد)</b>	<p>هذا الخيار يغير معدل تردد البيانات المزدوج (DDR) إلى 1600 ميجاهرتز أو 1866 ميجاهرتز. يتم تحديد 1600 بشكل افتراضي. معدل البيانات المزدوج (DDR)</p>

## Power Management screen options (خيارات شاشة إدارة الطاقة)

الخيار	الوصف
<b>AC Behavior</b>	<p>يتيح لك تمكين أو تعطيل خاصية التشغيل التلقائي لجهاز الكمبيوتر عند توصيل محوّل تيار متردد.</p> <p>الإعداد الافتراضي: Wake on AC is not selected (التنبه على التيار المتردد غير محدد).</p>
<b>Auto On Time</b>	<p>يتيح لك ضبط الوقت الذي يجب فيه تشغيل جهاز الكمبيوتر تلقائياً. الخيارات هي:</p> <ul style="list-style-type: none"> <li>• Disabled (تعطيل)</li> <li>• Every Day (كل يوم)</li> <li>• Weekdays (أيام الأسبوع)</li> <li>• Select Days (تحديد أيام)</li> </ul> <p>الإعداد الافتراضي: Disabled (معتل)</p>
<b>USB Wake Support</b>	<p>يتيح لك تمكين أجهزة USB لتنبه النظام من وضع الاستعداد.</p>

الخيار	الوصف
	<p><b>ملاحظة:</b> تعمل هذه الميزة فقط عند توصيل محامى التيار المتردد. في حالة فصل محامى التيار المتردد أثناء الاستعداد، يقوم إعداد النظام بفصل التيار عن جميع منافذ USB لتوفير طاقة البطارية.</p> <ul style="list-style-type: none"> <li>• Enable USB Wake Support</li> <li>• Wake on Trinity Dock (الثنائية على Trinity Dock) - هذا الخيار محدد بشكل افتراضي.</li> </ul>
Wake on LAN/WLAN	<p>يتيح لك إمكانية تمكين أو تعطيل الميزة التي تقوم بإمداد الكمبيوتر بالطاقة من حالة التوقف عند تشغيلها بواسطة إشارة LAN.</p> <ul style="list-style-type: none"> <li>• Disabled (تعطيل)</li> <li>• WLAN Only (WLAN فقط)</li> </ul> <p>الإعداد الافتراضي: Disabled (معطل)</p>
Peak Shift	<p>يمكنك هذا الخيار من تقليل استهلاك طاقة التيار المتردد خلال فترات الذروة للطاقة في اليوم. بعد تمكين هذا الخيار، يقوم النظام بالتشغيل على البطارية فقط حتى إذا كان التيار المتردد متصلاً.</p> <ul style="list-style-type: none"> <li>• Enable Peak Shift (تمكين فترة الذروة)</li> </ul> <p>الإعداد الافتراضي: معطل</p>
Advanced Battery Charge Configuration	<p>يمكنك هذا الخيار من تحسين حالة البطارية. فمن خلال تمكين هذا الخيار، يستخدم النظام خوارزمية الشحن القياسية وتقنيات أخرى، خلال الساعات التي لا يتم العمل بها لتحسين حالة البطارية.</p> <ul style="list-style-type: none"> <li>• Enabled Advanced Battery Charge Mode (وضع شحن البطارية المتقدم ممكّن)</li> </ul> <p>الإعداد الافتراضي: Disabled (معطل)</p>
Primary Battery Charge Configuration	<p>تتيح لك إمكانية تحديد وضع الشحن للبطارية. الخيارات هي:</p> <ul style="list-style-type: none"> <li>• Adaptive (متكيف)</li> <li>• Standard (قياسي) - يقوم بشحن بطاريتك بالكامل بسرعة قياسية.</li> <li>• ExpressCharge - يتم شحن البطارية في فترة أقصر من الوقت باستخدام تقنية الشحن السريع من Dell. يتم تمكين هذا الخيار افتراضياً.</li> <li>• استخدام التيار المتردد الرئيسي</li> <li>• مخصص</li> </ul> <p>إذا تم تحديد الشحن المخصص، يمكنك أيضاً تهيئة بدء الشحن المخصص وإيقافه.</p>
Advanced Battery Charge Configuration	<p><b>ملاحظة:</b> قد لا تتوفر جميع أوضاع الشحن لجميع البطاريات. لتمكين هذا الخيار، قم بتعطيل الخيار <b>Advanced Battery Charge Configuration (تهيئة شحن البطارية المتقدم)</b>.</p>

## خيارات شاشة سلوك الاختبار الذاتي عند بدء التشغيل (POST)

الخيار	الوصف
Adapter Warnings	<p>تتيح لك تمكين أو تعطيل رسائل تحذير إعداد النظام (BIOS) عند استخدام محاميات تيار معينة.</p> <ul style="list-style-type: none"> <li>• Enable Adapter Warnings (تمكين تحذيرات المهام)</li> </ul> <p>الإعداد الافتراضي: معطل</p>

الخيار	الوصف
<b>Keypad (Embedded)</b>	<p>تتيح لك اختيار إحدى طريقتين لتمكين لوحة المفاتيح المضمنة في لوحة المفاتيح الداخلية.</p> <ul style="list-style-type: none"> <li>• Fn Key Only (المتاح Fn فقط): يتم تمكين هذا الخيار بشكل افتراضي.</li> <li>• By Numlock</li> </ul> <p> <b>ملاحظة:</b> عند تشغيل الإعداد، لا يحدث هذا الخيار أي تأثير، يعمل الإعداد في وضع مفتاح Fn فقط.</p>
<b>Numlock Enable</b>	<p>يتيح لك تمكين خيار Numlock عند تمهيد الكمبيوتر.</p> <p>Enable Network (تمكين الشبكة). يتم تمكين هذا الخيار بشكل افتراضي.</p>
<b>Fn Key Emulation</b>	<p>يتيح لك إمكانية تعيين الخيار حيث يتم استخدام المتاح Scroll Lock لتفعيل ميزة المتاح Fn.</p> <p>Enable Fn Key Emulation (default) (تمكين محاكاة المتاح Fn (الإعداد الافتراضي))</p>
<b>Fn Lock Options</b>	<p>يسمح لك بجعل مجموعات مفاتيح التشغيل السريع Fn+Esc تغير السلوك الرئيسي لـ F1-F12. بين وظائفها القياسية والثانوية. إذا قمت بتعطيل هذا الخيار، لا يمكنك تغيير السلوك الرئيسي لهذه المفاتيح بشكل كبير. والخيارات المتاحة هي:</p> <ul style="list-style-type: none"> <li>• Fn Lock (نقل Fn). يتم تحديد هذا الخيار افتراضياً.</li> <li>• تعطيل وضع النقل/قياسي</li> <li>• تمكين وضع النقل/ثانوي</li> </ul>
<b>MEBx Hotkey</b>	<p>يسمح لك بتحديد ما إذا كانت وظيفة مفتاح التشغيل السريع MEBx يجب تمكينها أثناء تمهيد النظام.</p> <p>الإعداد الافتراضي: تمكين مفتاح التشغيل السريع MEBx</p>
<b>Fastboot</b>	<p>يتيح لك إمكانية تسريع عملية التمهيد عن طريق تجاوز بعض خطوات التوافق. الخيارات هي:</p> <ul style="list-style-type: none"> <li>• Minimal (الحد الأدنى)</li> <li>• Thorough (كامل) (الإعداد الافتراضي)</li> <li>• Auto (تلقائي)</li> </ul>
<b>Extended BIOS POST Time</b>	<p>يسمح لك بإنشاء تأخير تمهيد مسبق إضافي. الخيارات هي:</p> <ul style="list-style-type: none"> <li>• 0 seconds (0 ثانية). تم تمكين هذا الخيار افتراضياً.</li> <li>• 5 seconds (5 ثوانٍ)</li> <li>• 10 seconds (10 ثوانٍ)</li> </ul>

## خيارات شاشة دعم المحاكاة الافتراضية

الخيار	الوصف
<b>Virtualization</b>	<p>يتيح لك تمكين أو تعطيل تقنية المحاكاة الافتراضية من Intel.</p> <p>تمكين تقنية Intel Virtualization (الإعداد الافتراضي).</p>
<b>VT for Direct I/O</b>	<p>يعمل على تمكين أو تعطيل شاشة الجهاز الافتراضي (VMM) عن الاستفادة من إمكانات الأجهزة الإضافية التي توفرها تقنية المحاكاة الافتراضية من Intel® للإدخال/الإخراج المباشر.</p>

## الخيار

## الوصف

يتم تحديد تمكين VT للإدخال/الإخراج المباشر افتراضياً.

## Trusted Execution

يحدد هذا الخيار ما إذا كانت شاشة الجهاز الظاهري الذي يتم قياسه (MVMM) قادرة على الاستفادة من إمكانيات الأجهزة الإضافية المتاحة بواسطة تقنية التنفيذ الموثوق من Intel. يجب تمكين كل من تقنية المحاكاة الظاهرية TPM وتقنية المحاكاة الظاهرية للإدخال/الإخراج المباشر لاستخدام هذه الميزة. التنفيذ الموثوق — يتم تعطيله بشكل افتراضي.

## خيارات شاشة اللاسلكي

## الخيار


## الوصف

## Wireless Switch

يتيح لك إمكانية تعيين الأجهزة اللاسلكية التي يمكن التحكم فيها بواسطة المفاتيح اللاسلكية. الخيارات المتاحة هي:

- WWAN
- GPS (على وحدة WWAN)
- شبكة الاتصال المحلية اللاسلكية/WiGig
- Bluetooth

يتم تمكين جميع الخيارات بشكل افتراضي.

 **ملاحظة:** بالنسبة لـ WLAN و WiGig، يتم ربط عوامل التحكم في التمكين أو التعطيل ولا يمكن تمكينها أو تعطيلها بصورة مستقلة.

## Wireless Device Enable

يتيح لك تمكين أو تعطيل الأجهزة اللاسلكية الداخلية.

- WWAN/GPS
- شبكة الاتصال المحلية اللاسلكية/WiGig
- Bluetooth

يتم تمكين جميع الخيارات بشكل افتراضي.

## خيارات شاشة الصيانة

## الخيار

## الوصف

## Service Tag

يعرض علامة الخدمة الخاصة بالكمبيوتر الخاص بك.

## Asset Tag

يسمح لك بإنشاء رمز أصل للنظام في حالة عدم تعيين رمز أصل بالفعل. لا يتم تعيين هذا الخيار افتراضياً.

## BIOS Downgrade

يتحكم هذا في إعادة البرنامج الثابت للنظام إلى المراجعات السابقة.

## Data Wipe

هذا الحقل يتيح للمستخدمين محو البيانات بطريقة آمنة من جميع أجهزة التخزين الداخلية. وفيما يلي الجهاز المتأثر:

- Internal M.2 SDD (محرك أقراص الحالة الثابتة M.2 الداخلي)

## BIOS Recovery

يتيح هذا الحقل لك إجراء استرداد من بعض حالات نظام الإدخال والإخراج الأساسي (BIOS) التالفة من خلال ملف استرداد على محرك الأقراص الثابتة الرئيسي للمستخدم أو مفتاح USB خارجي.

- استرداد نظام الإدخال والإخراج الأساسي (BIOS) من محرك الأقراص الثابتة (تمكين بشكل افتراضي)


## خيارات شاشة سجل النظام

الخيار	الوصف
BIOS Events	تتيح لك إمكانية عرض أحداث الاختبار الذاتي عند بدء التشغيل (BIOS) لإعداد النظام ومسحها.
Thermal Events	تتيح لك إمكانية عرض أحداث (حرارة) إعداد النظام ومسحها.
Power Events	تتيح لك إمكانية عرض أحداث (تشغيل) إعداد النظام ومسحها.

## تحديث BIOS

يُوصى بتحديث BIOS (إعداد النظام)، وذلك عند استبدال لوحة النظام، أو في حالة توفر تحديث. بالنسبة لأجهزة الكمبيوتر المحمولة، تأكد من أن بطارية الكمبيوتر مشحونة بالكامل ومتصلة بمخرج التيار الكهربائي


1. قم بإعادة تشغيل الكمبيوتر.
  2. اذهب إلى [Dell.com/support](http://Dell.com/support)
  3. أدخل رمز الخدمة أو كود الخدمة السريعة واطور فوق إرسال.
-  **ملاحظة:** لتحديد موقع علامة الخدمة، انقر فوق **أين يوجد رمز الخدمة؟**
-  **ملاحظة:** في حالة عدم العثور على علامة الخدمة، انقر فوق **Detect My Product** "اكتشاف منتجي". تابع مع التعليمات الواردة على الشاشة.
4. إذا كنت لا تستطيع تحديد موقع رمز الخدمة، فانقر فوق فئة المنتج للكمبيوتر الخاص بك.
  5. اختر نوع المنتج من القائمة.
  6. حدد طراز الكمبيوتر، وستظهر صفحة **دم المنتج** للكمبيوتر الخاص بك.
  7. انقر فوق **Get drivers** "الحصول على برامج التشغيل" وانقر فوق **View All Drivers** "عرض الكل".  
تفتح صفحة **Drivers and Downloads** "برامج التشغيل والتنزيلات".
  8. في شاشة **Drivers and Downloads** (برامج التشغيل والتنزيلات)، أسفل القائمة المنسدلة **Operating System (نظام التشغيل)**، حدد **BIOS**.
  9. حدد أحدث ملف من BIOS وانقر فوق **تنزيل ملف**.
  10. يمكنك تحليل أي من برامج التشغيل تحتاج إلى أن يتم تحديثها. انقر فوق **Analyze System** "تحليل النظام" للحصول على التحديثات. واتبع التعليمات الواردة على الشاشة.  
حدد أسلوب التنزيل المفضل في النافذة **يرجى تحديد أسلوب التنزيل أدناه**; ثم انقر فوق **تنزيل الملف**.  
تظهر نافذة **تنزيل الملف**.
  11. انقر فوق **حفظ** لحفظ الملف على الكمبيوتر لديك.
  12. انقر فوق **تشغيل** لتثبيت ضبط BIOS المحدث على الكمبيوتر.  
اتبع الإرشادات الموضحة على الشاشة.

 **ملاحظة:** يوصى بعدم تحديث إصدار BIOS لمراجعات 3 أعلى. على سبيل المثال: إذا كنت ترغب في تحديث BIOS من 1.0 إلى 7.0، فمن ثم، ثبت الإصدار 4.0 ومن ثم ثبت الإصدار 7.0.

## كلمة مرور النظام والضبط

يمكنك إنشاء كلمة مرور النظام وكلمة مرور الضبط لتأمين الكمبيوتر.

نوع كلمة المرور	الوصف
كلمة مرور النظام	كلمة المرور التي يجب عليك إدخالها لتسجيل الدخول إلى النظام.
كلمة مرور الضبط	كلمة المرور التي يجب عليك إدخالها للوصول إلى ضبط BIOS وأحداث تغيير فيها والخاصة بالكمبيوتر.

تنبية: توفر ميزات كلمة المرور مستوى رئيسي من الأمان للبيانات الموجودة على الكمبيوتر. 

تنبيه: أي شخص يمكنه الوصول إلى البيانات المخزنة على الكمبيوتر في حالة عدم تأمينها وتركها غير مراقبة.



ملاحظة: يتم شحن الكمبيوتر مع تعطيل ميزة كلمة مرور الضبط والنظام.



## تعيين كلمة مرور للنظام وكلمة مرور للضبط

يمكنك تعيين كلمة مرور للنظام و/أو كلمة مرور لضبط جديدة أو تغيير كلمة مرور للنظام و/أو كلمة مرور لضبط جديدة فقط عندما تكون **حالة كلمة المرور غير مقفلة**. إذا كانت حالة كلمة المرور **مقفلة**، فلن تتمكن من تغيير كلمة مرور النظام.



ملاحظة: في حالة تعطيل وصلة كلمة المرور، يتم حذف كلمة مرور النظام وكلمة مرور الضبط الحالية ويلزم توفير كلمة مرور النظام لتسجيل الدخول إلى الكمبيوتر. للدخول إلى إعداد النظام، اضغط على F2 على الفور بعد بدء التشغيل أو إعادة التمهيد.

1. في شاشة BIOS للنظام أو إعداد النظام، حدد **حماية النظام** واضغط على Enter. تظهر شاشة تأمين النظام.

2. في الشاشة تأمين النظام تأكد أن **حالة كلمة المرور غير مقفلة**.

3. حدد **كلمة مرور النظام**، وأدخل كلمة مرور النظام، واضغط على Enter أو Tab.

استخدم الإرشادات التالية لتعيين كلمة مرور النظام:

- يمكن أن تتكون كلمة المرور ما يصل إلى 32 حرف.
- يمكن أن تحتوي كلمة المرور على أرقام من 0 إلى 9.
- يُسمح بالكتابة بحروف صغيرة، حيث لا يُسمح بالكتابة بحروف كبيرة.
- يُسمح فقط بكتابة الحروف الخاصة فقط: المسافة، (")، (+)، (،)، (-)، (.)، (/)، (:)، (|)، (\)، (])، (^).

أعد إدخال كلمة مرور النظام عند المطالبة بها.

4. اكتب كلمة مرور النظام التي أدخلتها مسبقًا واقر فوق **موافق**.

5. حدد **كلمة مرور الضبط**، اكتب كلمة مرور النظام واضغط على Enter أو Tab.

تطلبك رسالة بإعادة كتابة كلمة مرور الضبط.

6. اكتب كلمة مرور الضبط التي أدخلتها مسبقًا واقر فوق **موافق**.

7. اضغط على ESC وستظهر رسالة تطلبك بحفظ التغييرات.

8. اضغط على Y لحفظ التغييرات.

يقوم الكمبيوتر بإعادة التمهيد.

## حذف أو تغيير كلمة مرور للنظام و/أو إعداد حالي

تأكد أن **Password Status (حالة كلمة المرور)** غير مؤتمتة (في ضبط النظام) قبل محاولة حذف أو تغيير النظام الحالي و/أو كلمة مرور الإعداد. لا يمكنك حذف أو تغيير نظام حالي أو كلمة مرور الضبط في حالة ما إذا كانت **Password Status (حالة كلمة المرور)** مؤتمتة. للدخول إلى إعداد النظام، اضغط على F2 بعد التشغيل أو إعادة التمهيد مباشرة.

1. في BIOS للنظام أو شاشة إعداد النظام، حدد **حماية النظام** واضغط على Enter. يتم عرض الشاشة تأمين النظام.

2. في الشاشة تأمين النظام تأكد أن **حالة كلمة المرور غير مؤتمتة**.

3. حدد **كلمة مرور النظام**، وقم بتعديل أو حذف كلمة مرور النظام الحالية واضغط على Enter أو Tab.

4. حدد **كلمة مرور النظام** وقم بتعديل أو حذف كلمة مرور النظام الحالية واضغط على Enter أو Tab.



ملاحظة: في حالة قيامك بتغيير النظام و/أو كلمة مرور الضبط، أعد إدخال كلمة المرور الجديدة في حالة الطلب. في حالة قيامك بحذف كلمة مرور النظام و/أو الضبط، قم بتأكيد الحذف عند المطالبة به.

5. اضغط على ESC وستظهر رسالة تطلبك بحفظ التغييرات.

6. اضغط على Y لحفظ التغييرات والخروج من ضبط النظام.

يقوم الكمبيوتر بإعادة التمهيد.

## التشخيصات

إذا صادفك مشكلة في الكمبيوتر، فم بتشغيل تشخيصات ePSA قبل الاتصال بـ Dell لطلب المساعدة الفنية. الغرض من تشغيل التشخيصات هو اختبار جهاز الكمبيوتر بدون الحاجة إلى استخدام معدة إضافية أو فقدان للبيانات. إذا لم تكن قادراً على إصلاح المشكلة بنفسك، فيمكن لمسؤول الخدمة والدعم استخدام نتائج التشخيصات لمساعدتك على حل المشكلة.

### تشخيصات التقييم المحسن للنظام قبل التمهيد (ePSA)

تقوم تشخيصات التقييم المحسن للنظام قبل التمهيد (ePSA) بعمل فحص شامل للأجهزة. ويتم تضمين تشخيصات التقييم المحسن للنظام قبل التمهيد (ePSA) مع BIOS ويتم تشغيلها بواسطة BIOS داخلياً. وتوفر تشخيصات النظام مجموعة كاملة من الخيارات لأجهزة محددة أو لمجموعات من الأجهزة التي تتيح لك إمكانية:

- تشغيل اختبارات تلقائياً أو في وضع متفاعل
- تكرار الاختبارات
- عرض نتائج الاختبار أو حفظها
- تشغيل اختبارات شاملة لتقديم خيارات اختيارية إضافية لتوفير معلومات إضافية حول الجهاز (الأجهزة) الممثل
- عرض رسائل حالة تحريك بما إذا كانت الاختبارات قد تمت بنجاح
- عرض رسائل الخطأ التي تحريك بالمشكلات التي تطرأ أثناء الاختبار


**تنبيه:** استخدم تشخيصات النظام لاختبار الكمبيوتر. يؤدي استخدام هذا البرنامج مع أجهزة كيبورد أخرى إلى حدوث نتائج غير صحيحة، أو ظهور رسائل خطأ.

**ملاحظة:** تحتاج بعض الاختبارات الخاصة بأجهزة معينة إلى التفاعل مع المستخدم. تأكد دوماً من وجودك بالقرب من جهاز الكمبيوتر عند إجراء اختبارات تشخيصية.


1. فم بتشغيل الكمبيوتر.
2. بينما يتم تمهيد الكمبيوتر، اضغط على المفتاح F12 عند ظهور شعار Dell.
3. في شاشة قائمة التمهيد، حدد الخيار **تشخيصات**.
4. يتم عرض النافذة **التقييم المحسن للنظام قبل التمهيد** ويتم سرد جميع الأجهزة المكتشفة في الكمبيوتر. تقوم التشخيصات بتشغيل الاختبارات على جميع الأجهزة المكتشفة.
4. إذا كنت ترغب في تشغيل اختبار تشخيصي على جهاز محدد، فاضغط على Esc وانقر فوق **نعم** لإيقاف الاختبار التشخيصي.
5. حدد الجهاز من الجزء الأيسر وانقر فوق **تشغيل الاختبارات**.
6. في حالة وجود أي مشكلات، يتم عرض أكواد الخطأ.
7. لاحظ كود الخطأ واتصل بـ Dell.

### أضواء حالة الجهاز

جدول 7. أضواء حالة الجهاز

الرمز	الاسم	الوصف
	ضوء حالة التيار	يضيء عند تشغيل جهاز الكمبيوتر ويومض عندما يكون جهاز الكمبيوتر في وضع إدارة الطاقة.





يمكن أن يكون ذلك مفيداً كأداة تشخيصية عندما يكون هنالك فشل محتمل في النظام.

ملاحظة: قد يختلف وضع ضوء حالة التيار حسب النظام. 

# 6

## المواصفات الفنية

ملاحظة: قد تختلف العروض حسب المنطقة. لمزيد من المعلومات حول تهيئة الكمبيوتر في:

- Windows 10. انقر فوق  ابدأ → إعدادات → النظام → حول.
- Windows 8, Windows 8.1. انقر فوق  ابدأ → Start إعدادات الكمبيوتر → الكمبيوتر والأجهزة → معلومات الكمبيوتر.
- Windows 7. انقر فوق  ابدأ ، انقر بزر الماوس الأيمن فوق  ابدأ إعدادات الكمبيوتر، ثم حدد خصائص.

### مواصفات النظام

المواصفات	الميزة
Skylake	مجموعة الشرائح
64 بت	عرض ناقل DRAM
SPI 128 ميجابايت/ث	EPROM فلاش
100 ميجاهرتز	ناقل PCIe
8 (3.0 DMI جيجا عمليات نقل بيانات/ثانية)	تردد الناقل الخارجي

### مواصفات المعالج

المواصفات	الميزة
Intel Core m3 / m5 / m7	الأنواع
3 ميجابايت و 4 ميجابايت	ذاكرة التخزين المؤقت الذكية من Intel

### مواصفات الذاكرة

المواصفات	الميزة
LPDDR3	نوع الذاكرة
4 جيجابايت	الحد الأدنى لسعة الذاكرة

المواصفات	الميزة
16 جيغابايت	الحد الأقصى لسعة التآكرة

## مواصفات الصوت

المواصفات	الميزة
صوت فائق الوضوح رباعي القنوات	الأنواع
Realtek ALC3246	وحدة التحكم
24 بت (تناظري إلى رقمي و رقمي إلى تناظري)	تحويل الاستيريو
صوت عالي الوضوح	الواجهة الداخلية
دخل ميكروفون، سماعات رأس استيريو، وموصل متعدد الوظائف لساعة الرأس	الوصلة الخارجية
اثنان	مكبرات الصوت
2 وات (طراز RMS) لكل قناة	مضخم مكبر صوت داخلي
مفاتيح التشغيل السريع	عناصر التحكم في الصوت

## مواصفات الفيديو

المواصفات	الميزة
مدمج في لوحة النظام	النوع
Intel HD Graphics 515	وحدة التحكم UMA
HDMI مصغر واحد	دع الشاشة الخارجية

## مواصفات الكاميرا

المواصفات	الميزة
720 x 1280 بكسل (عادية)	لوحة ذات جودة عالية الوضوح
720 x 1280 بكسل	دقة الفيديو (الحد الأقصى)
74°	زاوية العرض المتطرية

## مواصفات الاتصال

المواصفات	البرامج
شبكة الاتصال المحلية اللاسلكية الداخلية (WLAN) وشبكة الاتصال واسعة النطاق اللاسلكية ((WWAN))	الاتصال اللاسلكي
Bluetooth 4.1 LE	

## مواصفات المنفذ والموصل

المواصفات	الميزة
موصل الميكروفون/سماعة الرأس الاستيريو/مكبرات الصوت	الصوت
HDMI مصغر	التيديو
	USB
<ul style="list-style-type: none"> <li>• منفذ USB3.0 واحد مع ميزة PowerShare</li> <li>• منفذان من النوع C مع دعم 3 thunderbolt</li> </ul>	
واحد	قارئ بطاقة الذاكرة (SD المصغرة)
واحد	بطاقة وحدة هوية المشترك المصغرة (uSIM)
اختياري	البطاقة الذكية
اختياري	RFID
اختياري	قارئ بصمات الأصابع

## مواصفات الشاشة

المواصفات	الميزة
	FHD (كاملة الوضوح) مضادة للانعكاس:
293.76 م (11.57 بوصة)	الارتفاع
165.24 م (6.51 بوصة)	العرض
337.82 م (13.3 بوصة)	الخط القطري
1080 x 1920	الحد الأقصى للبتة
60 هرتز	معدل التحديث
80°-/+	الحد الأقصى لزاوية العرض (الأفقي)
80°-/+	الحد الأقصى لزاوية العرض (الرأسي)
0.153 م	المسافة بين وحدات البكسل
	QHD (وضوح عالٍ رباعي) مضادة للانعكاس:
293.76 م (11.57 بوصة)	الارتفاع
165.24 م (6.51 بوصة)	العرض
337.82 م (13.3 بوصة)	الخط القطري
1800 x 3200	الحد الأقصى للبتة
60 هرتز	معدل التحديث

المواصفات	الميزة
80°-/+	الحد الأقصى لزوايا العرض (الأفقي)
80°-/+	الحد الأقصى لزوايا العرض (الرأسي)
0.092 م	المسافة بين وحدات البكسل

### مواصفات لوحة المفاتيح

المواصفات	الميزة
	عدد المفاتيح
• الولايات المتحدة: 82 مفتاحاً	
• المملكة المتحدة: 83 مفتاحاً	
• البرازيل: 84 مفتاحاً	
• اليابان: 86 مفتاح	

### مواصفات لوحة اللمس

المواصفات	الميزة
	المساحة النشطة:
99.50 م	المحور س
51.00 م 53.00 م	المحور ص

### مواصفات البطارية

المواصفات	الميزة
	النوع
• 34 وات/ساعة (4 خلايا) إدخال	
• 43 وات/ساعة (4 خلايا) لزيادة قيمة المبيعات	

#### 34 وات/ساعة (4 خلايا):

267 م (10.5 بوصة)	الطول
4.35 م (0.17 بوصة)	الارتفاع
58.5 م (2.3 بوصة)	العرض
165.0 جم (0.43 رطل)	الوزن
7.6 فولت تيار مستمر	الجهد الكهربائي

#### 43 وات/ساعة (4 خلايا) لزيادة قيمة المبيعات:

267 م (10.5 بوصة)	الطول
6.25 م (0.24 بوصة)	الارتفاع

المواصفات	الميزة
58.5 م (2.3 بوصة)	العرض
200 جم (0.66 رطل)	الوزن
7.6 فولت تيار مستمر	المجهود الكهربائي
	نطاق درجة الحرارة:
	عدد التشغيل
<ul style="list-style-type: none"> <li>الشحن: 0 درجة مئوية إلى 50 درجة مئوية (32 درجة فهرنهايت إلى 122 درجة فهرنهايت)</li> <li>تفريغ الشحن: 0 درجة مئوية إلى 70 درجة مئوية (32 درجة فهرنهايت إلى 158 درجة فهرنهايت)</li> </ul>	
من -20 درجة مئوية إلى 65 درجة مئوية (من -4 درجة فهرنهايت إلى 149 درجة فهرنهايت)	في حالة عدم التشغيل
بطارية ليثيوم خلية مصغرة CR2032 بجهد 3 فولت	البطارية الخلية المصغرة

## مواصفات محامى التيار المتردد

المواصفات	الميزة
45 وات (النوع C)	النوع
من 100 فولت تيار متردد إلى 240 فولت تيار متردد	نطاق الإدخال
1.3 أمبير	تيار الإدخال (الحد الأقصى)
من 50 هرتز إلى 60 هرتز	تردد الإدخال
45 وات	طاقة الإخراج
2.25 أمبير	تيار الإخراج
20 فولت تيار مستمر	نطاق الإخراج المقدر
0.17 كجم (0.37 رطل)	الوزن
$3.42 \times 2.17 \times 0.87$	الأبعاد
من 0 إلى 40 درجة مئوية (من 32 إلى 104 درجة فهرنهايت)	نطاق درجة الحرارة (التشغيل)
40- درجة مئوية إلى 70 درجة مئوية (-40 درجة فهرنهايت إلى 158 درجة فهرنهايت)	نطاق درجة الحرارة (في حالة عدم التشغيل)

## المواصفات المادية

المواصفات	الميزة
9.86 م (0.39 بوصة)	الارتفاع الأمامي
14.32 م (0.56 بوصة)	الارتفاع الخلفي
304.8 م (12 بوصة)	العرض
210.5 م (8.29 بوصة)	العمق
1.12 كجم (2.48 رطل)	الحد الأدنى للوزن (عادية مع بطارية قدرة 34 وات/ساعة)

## المواصفات البيئية

المواصفات	درجة الحرارة
من 0 درجة مئوية إلى 60 درجة مئوية (من 32 درجة فهرنهايت إلى 140 درجة فهرنهايت)	عدد التشغيل
من -51 درجة مئوية إلى 71 درجة مئوية (من -59 درجة فهرنهايت إلى 159 درجة فهرنهايت)	التخزين
المواصفات	الرطوبة النسبية (الحد الأقصى)
من 10% إلى 90% (بلا تكاثف)	عدد التشغيل
من 5% إلى 95% (بلا تكاثف)	التخزين
المواصفات	الارتفاع (الحد الأقصى)
من -15.2 مترًا إلى 3048 مترًا (من -50 قدم إلى 10,000 قدم)	عدد التشغيل
من 0 إلى 35 درجة مئوية	
من -15.24 م إلى 10668 م (من -50 قدمًا إلى 35000 قدم)	في حالة عدم التشغيل
G2 أو أقل كما يحدده معيار ISA S71.04-1985	مستوى الأوساخ المعلقة

# 7

## الاتصال بشركة Dell

**ملاحظة:** إذا لم يكن لديك اتصال نشط بالإنترنت، فيمكنك العثور على معلومات الاتصال على فاتورة الشراء الخاصة بك أو إيصال الشحن أو الفاتورة أو كتيب منتج Dell.

توفر Dell العديد من خيارات الدعم والخدمة القائمة على الهاتف والإنترنت. يختلف التوفر حسب البلد والمنتج، وقد لا تتوفر بعض الخدمات في منطقتك. للاتصال بشركة Dell للاستفسار عن مسائل تتعلق بالمبيعات أو الدعم الفني أو خدمة العملاء:

1. اذهب إلى [Dell.com/support](https://www.dell.com/support).
2. حدد فئة الدعم.
3. تحقق من دولتك أو منطقتك في القائمة المنسدلة (**اختيار دولة/منطقة**) أسفل الصفحة.
4. حدد الخدمة الملائمة أو ارتباط الدعم وفقاً لاحتياجاتك.